

ФЕДЕРАЛЬНАЯ СЛУЖБА ГОСУДАРСТВЕННОЙ СТАТИСТИКИ

**УПРАВЛЕНИЕ ФЕДЕРАЛЬНОЙ СЛУЖБЫ
ГОСУДАРСТВЕННОЙ СТАТИСТИКИ
ПО РЕСПУБЛИКЕ КРЫМ И Г. СЕВАСТОПОЛЮ
КРЫМСТАТ**

Социально-экономическое положение Республики Крым

В ЯНВАРЕ-ОКТЯБРЕ 2022 ГОДА

10

**Симферополь
2022**

Настоящий экономический доклад в таблицах подготовлен коллективом Крымстата на основе данных оперативной статистической отчетности по статистике промышленности, сельского хозяйства, строительства, транспорта, торговли, труда и доходов населения, которые могут быть уточнены в последующих изданиях.

В докладе приняты условные обозначения:

г.	- год	м ²	- квадратный метр
га	- гектар	м ³	- кубический метр
дкл	- декалитр	млн	- миллион
долл. США	- доллар США	пасс.-км	- пассажиро-километр
кВт. ч	- киловатт-час	п.п.	- процентный пункт
км ²	- квадратный километр	т.г.	- текущий год
корм.ед	- кормовая единица	т-км	- тонно-километр
р.	- раз	тыс.	- тысяча
шт.	- штука	%	- процент
-	- явление отсутствует;		
...	- данных не имеется;		
0; 0,0	- небольшая величина;		
×	- показатель не рассчитывается.		

В отдельных случаях незначительные расхождения между итогом и суммой слагаемых объясняются округлением данных.

В докладе представлены статистические данные о социально-экономическом положении Республики Крым. Издание включает информацию, которая характеризует развитие экономики региона в целом, а также отдельные виды экономической деятельности.

При расчетах динамики показателей в качестве информации по соответствующему периоду предыдущего года используются данные, сформированные на основе отчетности респондентов, предоставленной в предыдущем году.

СОДЕРЖАНИЕ

1. ОСНОВНЫЕ ЭКОНОМИЧЕСКИЕ И СОЦИАЛЬНЫЕ ПОКАЗАТЕЛИ.....	4
1.1. ИНДЕКС ВЫПУСКА ТОВАРОВ И УСЛУГ ПО БАЗОВЫМ ВИДАМ ЭКОНОМИЧЕСКОЙ ДЕЯТЕЛЬНОСТИ.....	5
2. ПРОИЗВОДСТВО ТОВАРОВ И УСЛУГ.....	6
1. ОБОРОТ ОРГАНИЗАЦИЙ.....	6
2. ПРОМЫШЛЕННОЕ ПРОИЗВОДСТВО.....	8
3. СЕЛЬСКОЕ ХОЗЯЙСТВО.....	12
4. СТРОИТЕЛЬСТВО.....	17
5. ТРАНСПОРТ.....	21
3. РЫНКИ ТОВАРОВ И УСЛУГ.....	22
1. РОЗНИЧНАЯ ТОРГОВЛЯ.....	22
2. ОБЩЕСТВЕННОЕ ПИТАНИЕ.....	27
3. РЫНОК ПЛАТНЫХ УСЛУГ НАСЕЛЕНИЮ.....	28
4. ИНВЕСТИЦИИ.....	32
1. ИНВЕСТИЦИИ В НЕФИНАНСОВЫЕ АКТИВЫ.....	32
5. ЦЕНЫ.....	36
1. ИНДЕКС ЦЕН И ТАРИФОВ.....	36
2. ЦЕНЫ ПРОИЗВОДИТЕЛЕЙ.....	47
6. ФИНАНСЫ.....	52
1. ГОСУДАРСТВЕННЫЕ ФИНАНСЫ.....	52
1.1. ИСПОЛНЕНИЕ БЮДЖЕТА.....	52
2. ФИНАНСОВАЯ ДЕЯТЕЛЬНОСТЬ ОРГАНИЗАЦИЙ.....	53
2.1. ФИНАНСОВЫЕ РЕЗУЛЬТАТЫ ДЕЯТЕЛЬНОСТИ ОРГАНИЗАЦИЙ.....	53
2.2. СОСТОЯНИЕ ПЛАТЕЖЕЙ И РАСЧЕТОВ В ОРГАНИЗАЦИЯХ.....	59
7. УРОВЕНЬ ЖИЗНИ НАСЕЛЕНИЯ.....	63
8. ЗАДОЛЖЕННОСТЬ ОРГАНИЗАЦИЙ ПО ВЫПЛАТЕ ЗАРАБОТНОЙ ПЛАТЫ... 	68
9. ЗАНЯТОСТЬ И БЕЗРАБОТИЦА.....	71
10. ДЕЯТЕЛЬНОСТЬ КОЛЛЕКТИВНЫХ СРЕДСТВ РАЗМЕЩЕНИЯ.....	74
11. ДЕМОГРАФИЯ.....	75

Ответственные за выпуск:

О.И. Балдиной - руководитель Крымстата;
Н.Н. Григорь, А.А. Мыскова, Л.Н. Петруненко - заместители руководителя Крымстата.

Приемная Крымстата
тел.: 27-56-72

Материалы комплексного информационно-аналитического доклада «Социально-экономическое положение Республики Крым» подготовлены следующими отделами:

Сводных статистических работ и общественных связей

И. Г. Полякова

тел.: 25-52-41

Региональных счетов и балансов

Н.Г. Мерцалова

тел.: 25-63-70

Статистики предприятий

Н.Г. Григоренко

тел.: 27-77-12

Статистики сельского хозяйства и

окружающей природной среды

М.В. Березовская

тел.: 27-21-70

Статистики строительства, инвестиций и

жилищно-коммунального хозяйства

Ю.В. Руденко

тел.: 25-65-84

Статистики рыночных услуг

Е.Г. Обозенко

тел.: 25-65-22

Статистики труда,

образования, науки и инноваций

В.А. Данюк

тел.: 25-65-08

Статистики цен и финансов

Е.Р. Штанченко

тел.: 27-01-89

Статистики уровня жизни и

обследований домашних хозяйств

Е.А. Фомина

тел.: 27-62-12

Статистики населения и здравоохранения

А.Ж. Корниенко

тел.: 27-57-08

Ведения Статистического регистра и

общероссийских классификаторов

Р.Н. Пилипенко

тел.: 25-60-06

© При использовании информации ссылка на данный источник обязательна.

Перепечатке и размножению не подлежит.

В соответствии с законодательством

Российской Федерации исключительные права

на настоящее издание принадлежат Крымстату.

**Исх. № ОБ-
От 06.12.2022 г.**

I. ОСНОВНЫЕ ЭКОНОМИЧЕСКИЕ И СОЦИАЛЬНЫЕ ПОКАЗАТЕЛИ

	Октябрь 2022 г.	Октябрь 2022 г. в % к октябрю 2021 г.	Январь- октябрь 2022 г.	Январь- октябрь 2022 г. в % к январю- октябрю 2021 г.
Оборот организаций ¹⁾ , млн рублей	72462,6	100,3	739052,1	108,5
Индекс промышленного производства ²⁾	х	94,0	х	95,3
Объем работ, выполненных по виду деятельности «Строительство», млн рублей	9994,3	72,1 ³⁾	118851,3	128,0 ³⁾
Перевезено пассажиров, млн человек	11,5	110,8	105,8	104,4
Пассажирооборот автомобильного транспорта ⁴⁾ , млн пасс.-км	144,6	96,2	1383,9	92,1
Оборот розничной торговли, млн рублей	31241,9	90,1 ³⁾	307200,3	96,6 ³⁾
Объем платных услуг населению, млн рублей	9469,5	76,3 ³⁾	101099,4	90,1 ³⁾
Оборот оптовой торговли организаций оптовой торговли, млн рублей	21936,2	91,6 ³⁾	230898,2	98,2 ³⁾
Среднемесячная начисленная заработная плата номинальная, рублей	41416 ⁶⁾	106,5 ^{7,8)}	39855 ¹²⁾	106,8 ¹³⁾
Численность официально зарегистрированных безработных на конец периода ⁹⁾ , человек	5362	50,0	х	х
Индекс потребительских цен	х	113,2	х	114,8
Индекс цен производителей промышленных товаров ¹⁰⁾	х	107,5	х	112,5

¹⁾ Данные по показателю «Оборот организаций» представляют совокупность организаций с соответствующим основным видом деятельности и отражают коммерческую деятельность организаций.

²⁾ Индекс промышленного производства исчисляется по видам деятельности "Добыча полезных ископаемых", "Обрабатывающие производства", "Обеспечение электрической энергией, газом и паром; кондиционирование воздуха", "Водоснабжение; водоотведение, организация сбора и утилизации отходов, деятельность по ликвидации загрязнений" ОКВЭД2 на основе данных о динамике производства важнейших товаров-представителей (в натуральном или стоимостном выражении). В качестве весов используется структура валовой добавленной стоимости по видам экономической деятельности 2018 базисного года.

³⁾ В сопоставимых ценах.

⁴⁾ С учетом пассажироперевозок, выполненных индивидуальными предпринимателями.

⁵⁾ Без субъектов малого предпринимательства и организаций со средней численностью работников до 15 человек, не являющихся субъектами малого предпринимательства.

⁶⁾ Данные за сентябрь 2022 г.

⁷⁾ Сентябрь 2022 г. в % к сентябрю 2021 г.

⁸⁾ Данные приведены с учетом перерасчета заработной платы за предыдущие периоды.

⁹⁾ По данным Государственного казенного учреждения Республики Крым «Центр занятости населения».

¹⁰⁾ Промышленные товары, предназначенные для реализации на внутрисоссийском рынке.

¹²⁾ Данные за январь-сентябрь 2022 г.

¹³⁾ Январь-сентябрь 2022 г. в % к январю-сентябрю 2021 г.

1.1 ОСНОВНЫЕ ЭКОНОМИЧЕСКИЕ И СОЦИАЛЬНЫЕ ПОКАЗАТЕЛИ

Таблица 1

Индекс выпуска товаров и услуг по базовым видам экономической деятельности (к соответствующему периоду предыдущего года, %)

	2018	2019	2020	2021	2022
I квартал	172,6	117,6	106,8	86,5	90,5
II квартал	221,8	96,5	83,5	109,2	113,9 ¹⁾
III квартал	118,3	128,3	98,3	96,9	113,7
IV квартал	154,8	72,0	95,6	109,5	x
Год	160,8	98,3	95,8	100,4	x

¹⁾ Данные изменены в связи с уточнением динамики оборота оптовой и розничной торговли, динамики грузооборота и пассажирооборота.

II. ПРОИЗВОДСТВО ТОВАРОВ И УСЛУГ

1. ОБОРОТ ОРГАНИЗАЦИЙ

Таблица 1

Оборот организаций по видам экономической деятельности¹⁾

в действующих ценах

	<i>Январь-октябрь 2022 г., млн рублей</i>
Всего	739052,1
в том числе:	
Сельское, лесное хозяйство, охота, рыболовство и рыбоводство	19228,5
Добыча полезных ископаемых	10906,0
из неё:	
Добыча сырой нефти и природного газа	... ²⁾
Добыча прочих полезных ископаемых	3854,7
Предоставление услуг в области добычи полезных ископаемых	... ²⁾
Обрабатывающие производства	107503,0
из них:	
Производство пищевых продуктов	25011,8
Производство напитков	24085,8
Производство табачных изделий	... ²⁾
Производство текстильных изделий	155,3
Производство одежды	32,4
Производство кожи и изделий из кожи	13,3
Обработка древесины и производство изделий из дерева и пробки, кроме мебели, производство изделий из соломки и материалов для плетения	52,3
Производство бумаги и бумажных изделий	383,6
Деятельность полиграфическая и копирование носителей информации	899,3
Производство кокса и нефтепродуктов	... ²⁾
Производство химических веществ и химических продуктов	16908,5
Производство резиновых и пластмассовых изделий	3234,2
Производство прочей неметаллической минеральной продукции	13064,5
Производство металлургическое	116,8
Производство готовых металлических изделий, кроме машин и оборудования	2864,6
Производство компьютеров, электронных и оптических изделий	132,9
Производство электрического оборудования	2705,4
Производство машин и оборудования, не включенных в другие группировки	5127,9
Производство автотранспортных средств, прицепов и полуприцепов	101,7
Производство прочих транспортных средств и оборудования	8149,4

Продолжение

	<i>Январь-октябрь 2022 г., млн рублей</i>
Производство мебели	134,8
Ремонт и монтаж машин и оборудования	2302,8
Обеспечение электрической энергией, газом и паром; кондиционирование воздуха	53204,6
Водоснабжение; водоотведение, организация сбора и утилизация отходов, деятельность по ликвидации загрязнений	8029,4
Строительство	82265,0
Торговля оптовая и розничная; ремонт автотранспортных средств и мотоциклов	302170,0
Транспортировка и хранение	23330,1
Деятельность гостиниц и предприятий общественного питания	25186,0
Деятельность в области информации и связи	14046,1
Деятельность по операциям с недвижимым имуществом	17863,8
Деятельность профессиональная, научная и техническая	19804,0
Деятельность административная и сопутствующие дополнительные услуги	7510,7
Государственное управление и обеспечение военной безопасности; социальное обеспечение	202,0
Образование	4300,3
Деятельность в области здравоохранения и социальных услуг	41096,2
Деятельности в области культуры, спорта, организации досуга и развлечений	1346,1
Предоставление прочих видов услуг	1060,3
<p>¹⁾ Данные по показателю «Оборот организации» представляют совокупность организаций с соответствующим основным видом деятельности и отражают коммерческую деятельность организаций.</p> <p>²⁾ Данные не публикуются в целях обеспечения конфиденциальности первичных статистических данных, полученных от организаций, в соответствии со статьей 9 Федерального закона от 29.11.07 № 282-ФЗ «Об официальном статистическом учете и системе государственной статистики в Российской Федерации» в редакции Федерального закона от 02.07.2013 № 171-ФЗ «О внесении изменений в Федеральный закон «Об официальном статистическом учете и системе государственной статистики в Российской Федерации и отдельные законодательные акты Российской Федерации».</p>	

2. ПРОМЫШЛЕННОЕ ПРОИЗВОДСТВО

Индекс промышленного производства¹⁾ в октябре 2022 г. к предыдущему месяцу составил 115,8%, к соответствующему месяцу предыдущего года - 94,0%, к январю-октябрю 2021 г. - 95,3%.

Индекс промышленного производства в 2021-2022 годах

в процентах к соответствующему периоду предыдущего года

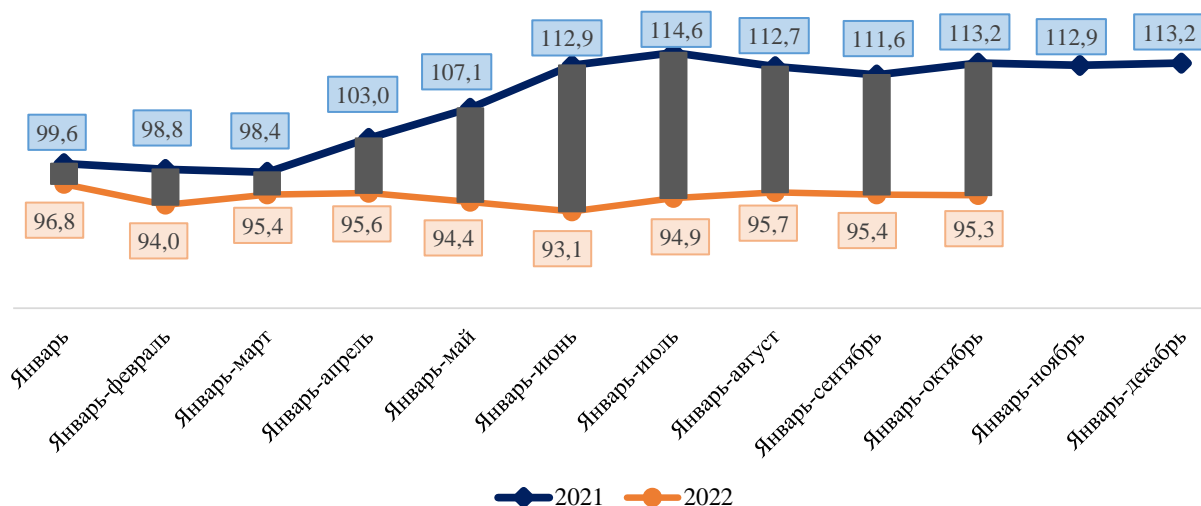


Таблица 1

Индекс промышленного производства

	В % к	
	соответствующему периоду предыдущего года	предыдущему периоду
2021 г. ¹⁾		
Январь	99,6	89,9
Февраль	98,1	104,9
Январь-февраль	98,8	х
Март	97,8	108,6
Январь-март	98,4	х
Апрель	119,1	96,9
Январь-апрель	103,0	х
Май	127,8	95,7
Январь-май	107,1	х
Июнь	146,8	117,8
Январь-июнь	112,9	х
Июль	124,6	96,9
Январь-июль	114,6	х

¹⁾Индекс промышленного производства исчисляется по видам деятельности: "Добыча полезных ископаемых", "Обрабатывающие производства", "Обеспечение электрической энергией, газом и паром; кондиционирование воздуха", "Водоснабжение; водоотведение, организация сбора и утилизации отходов, деятельность по ликвидации загрязнений" на основе данных о динамике производства важнейших товаров-представителей (в натуральном или стоимостном выражении). В качестве весов используется структура валовой добавленной стоимости по видам экономической деятельности 2018 базисного года.

	В % к	
	соответствующему периоду предыдущего года	предыдущему периоду
Август	100,0	88,3
Январь-август	112,7	x
Сентябрь	103,8	104,2
Январь-сентябрь	111,6	x
Октябрь	126,7	115,2
Январь-октябрь	113,2	x
Ноябрь	110,9	90,8
Январь-ноябрь	112,9	x
Декабрь	116,4	111,5
Январь-декабрь	113,2	x
2022 г.		
Январь	96,8	74,8
Февраль	91,3	98,9
Январь-февраль	94,0	x
Март	98,0	116,6
Январь-март	95,4	x
Апрель	96,3	95,3
Январь- апрель	95,6	x
Май	89,6	89,0
Январь-май	94,4	x
Июнь	87,5	115,1
Январь-июнь	93,1	x
Июль	104,7	115,9
Январь-июль	94,9	x
Август	101,9	85,9
Январь-август	95,7	x
Сентябрь	93,5	95,6
Январь-сентябрь	95,4	x
Октябрь	94,0	115,8
Январь-октябрь	95,3	x

Таблица 2

**Объем отгруженных товаров собственного производства,
выполненных работ и услуг по видам деятельности¹⁾**

	Январь-октябрь 2022 г.	
	млн рублей	в % к январю-октябрю 2021 г.
Добыча полезных ископаемых	8418,9	101,3
Обрабатывающие производства	101845,1	114,2
Обеспечение электрической энергией, газом и паром; кондиционирование воздуха	52208,7	95,4
Водоснабжение; водоотведение, организация сбора и утилизации отходов, деятельность по ликвидации загрязнений	7717,4	97,3

¹⁾ Объем отгруженных товаров представляет собой стоимость товаров, произведенных и фактически отгруженных (переданных) на сторону. Показатель формируется по фактическим видам деятельности, независимо от основного вида деятельности организаций.

Производство важнейших видов промышленной продукции

	Январь-октябрь 2022 г.	В %, к январю-октябрю 2021 г.
Добыча полезных ископаемых		
Нефть и газ природный		
Нефть обезвоженная, обессоленная и стабилизированная, включая газовый конденсат, тыс. тонн	... ¹⁾	... ¹⁾
Продукция горно-добывающих производств прочая		
Известняк (кроме камня известнякового для строительства и памятников и заполнителя известнякового), тыс. тонн	... ¹⁾	... ¹⁾
Гранулы, крошка и порошок; галька, гравий, тыс. м ³	5425,6	114,9
из них: щебень	3166,0	126,7
Обрабатывающие производства		
Продукты пищевые, напитки и изделия табачные		
Мясо крупного рогатого скота (говядина и телятина) парное, остывшее или охлажденное, в том числе для детского питания, тонн	... ¹⁾	... ¹⁾
Свинина парная, остывшая или охлажденная, в том числе для детского питания, тонн	6383,8	95,1
Мясо птицы охлажденное, в том числе для детского питания, тонн	... ¹⁾	... ¹⁾
Изделия колбасные вареные, в том числе фаршированные, тонн	4652,4	89,4
Изделия колбасные копченые, тонн	3148,3	103,4
Рыба, приготовленная или консервированная другим способом; икра и заменители икры, тонн	... ¹⁾	... ¹⁾
Соки из фруктов и овощей, тысяча условных банок	... ¹⁾	... ¹⁾
Молоко жидкое обработанное, включая молоко для детского питания	15812,2	104,4
Масло сливочное, тонн	2679,8	96,9
Сыры, тонн	1523,1	92,0
Творог, тонн	... ¹⁾	... ¹⁾
Продукты кисломолочные (кроме сметаны), тонн	11355,7	94,5
Сметана, тонн	4431,8	98,7
Мука пшеничная и пшенично-ржаная, тонн	96667,5	132,5
Изделия хлебобулочные недлительного хранения, тонн	54056,4	101,5
Изделия мучные кондитерские, торты и пирожные недлительного хранения, тонн	1660,4	143,4

	Январь-октябрь 2022 г.	В %, к январю-октябрю 2021 г.
Шоколад и кондитерские сахаристые изделия, тонн	421,3	91,9
Комбикорма, тонн	145472,8	94,3
Воды минеральные природные упакованные, воды питьевые упакованные, не содержащие сахара, под- сластителей, ароматизаторов и других пищевых ве- ществ, тыс. полулитров	176039,9	81,9
Текстиль и изделия текстильные; Одежда; Кожа и изделия из кожи		
Белье постельное, тыс. шт.	41,8	64,5
Спецодежда, тыс. шт.	... ¹⁾	... ¹⁾
Обувь, тыс. пар	441,1	105,2
Вещества химические и продукты химические		
Пигменты и красители, не включенные в другие группировки; вещества неорганические, применяемые в качестве люминофоров, тонн	... ¹⁾	... ¹⁾
Бром, тонн	... ¹⁾	... ¹⁾
Материалы лакокрасочные на основе полимеров, тонн	840,2	132,2
Средства моющие, тонн	256,9	111,4
Средства для ухода за кожей, макияжа или защитные средства для кожи, не включенные в другие группировки, тыс. шт.	... ¹⁾	... ¹⁾
Изделия резиновые и пластмассовые		
Блоки дверные пластмассовые и пороги для них, м ²	28302,8	65,1
Блоки оконные пластмассовые, м ²	174629,8	81,8
Продукты минеральные неметаллические прочие		
Бетон, готовый для заливки (товарный бетон), тыс. м ³	766,6	105,3
Смеси строительные, тыс. тонн	... ¹⁾	... ¹⁾
Обеспечение электрической энергией, газом и паром; кондиционирование воздуха		
Электроэнергия, газ, пар и кондиционирование воздуха		
Электроэнергия, млн кВт, ч	3536,4	97,4
в том числе:		
электроэнергия, произведенная тепловыми электростанциями	3176,6	98,0
электроэнергия от возобновляемых источников энергии	359,8	92,1
Пар и горячая вода, тыс. гигакалорий	3203,5	98,2
¹⁾ Данные не публикуются в целях обеспечения конфиденциальности первичных статистических данных, полученных от организаций, в соответствии со статьей 9 Федерального закона от 29.11.07 № 282-ФЗ «Об официальном статистическом учете и системе государственной статистики в Российской Федерации» в редакции Федерального закона от 02.07.2013 № 171-ФЗ «О внесении изменений в Федеральный закон «Об официальном статистическом учете и системе государственной статистики в Российской Федерации» и отдельные законодательные акты Российской Федерации».		

3. СЕЛЬСКОЕ ХОЗЯЙСТВО

Объем производства продукции сельского хозяйства всех сельхозпроизводителей (сельхозорганизации, крестьянские (фермерские) хозяйства, хозяйства населения) в январе-сентябре 2022 г. в действующих ценах, по предварительной оценке, составил 65103,7 млн рублей.

Индексы производства продукции сельского хозяйства в 2021 – 2022 годах

в сопоставимых ценах;
в процентах к соответствующему периоду прошлого года

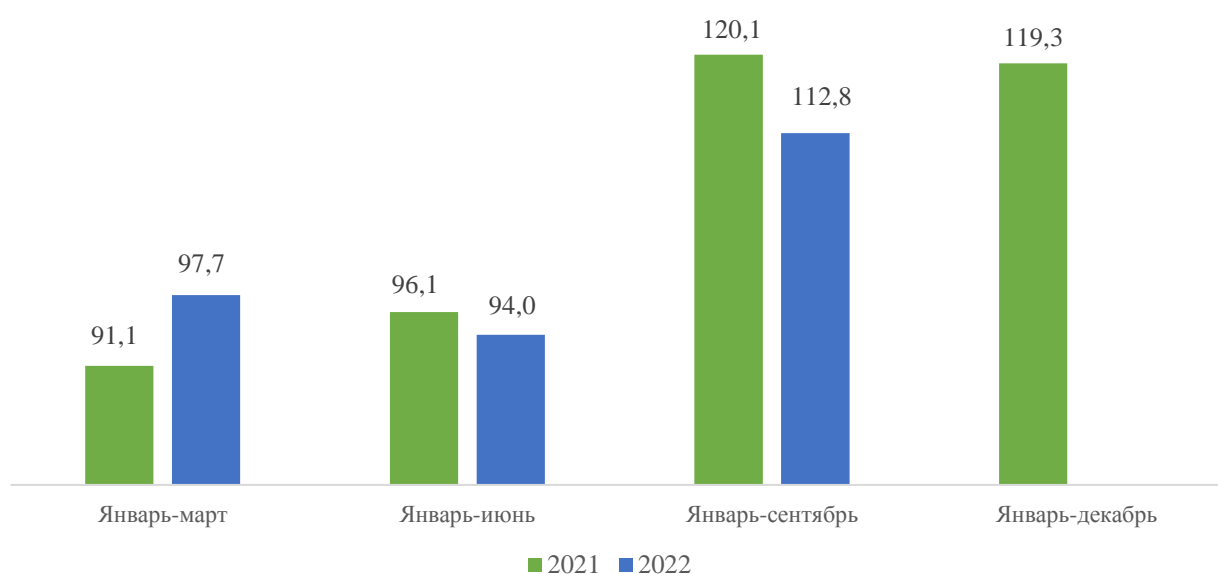


Таблица 1

Индексы производства продукции сельского хозяйства¹⁾

в сопоставимых ценах; в процентах

	К соответствующему периоду прошлого года	
	2021 г.	2022 г.
Январь-март	91,1	97,7
Январь-июнь	96,1	94,0
Январь-сентябрь	120,1	112,8
Январь-декабрь	119,3	х

¹⁾ Предварительные данные.

Растениеводство.

Согласно расчетам, во всех категориях хозяйств на 1 ноября 2022 г. зерновые и зернобобовые культуры (без кукурузы) обмолочены на площади 510,1 тыс. гектаров (на 7,0% меньше, чем на 1 ноября 2021 г.), что составляет 97,2% всех посевов зерновых и зернобобовых культур (без кукурузы).

Зерновых и зернобобовых культур (без кукурузы) намолочено 1927,2 тыс. тонн (в первоначально-оприходованном весе), или 134,2% соответствующего уровня предыдущего года, овощей открытого и закрытого грунта собрано 133,4 тыс. тонн (141,6% соответствующего уровня прошлого года).

Таблица 2

**Уборка урожая зерновых и зернобобовых культур (без кукурузы)
в сельскохозяйственных организациях на 1 ноября**

	2022 г.	В % к 2021 г.	<i>Справочно</i> 2021 г.
Обмолочено зерновых и зернобобовых культур, тыс.га	510,1	93,0	548,7
в % к площади посева	97,2	x	99,2
Намолочено зерновых и зернобобовых культур (в первоначально-оприходованном весе) всего, тыс.тонн	1927,2	134,2	1435,8
с 1 гектара, центнеров	37,8	144,3	26,2
из них пшеницы, тыс.тонн	1183,5	135,8	871,4
с 1 гектара, центнеров	39,7	139,8	28,4

Животноводство.

На конец октября 2022 г. поголовье крупного рогатого скота в хозяйствах всех категорий, по расчетам, составило 100,3 тыс. голов (на 2,7% меньше по сравнению с аналогичной датой предыдущего года), из него коров - 46,5 тыс. голов (на 1,4% меньше), поголовье свиней - 110,9 тыс. голов (на 0,3% больше), овец и коз - 174,3 тыс. голов (на 0,3% больше), птицы всех видов - 6679,7 тыс. голов (на 5,3% больше).

Таблица 3

Поголовье скота и птицы на конец сентября

(тысяч голов)

	Все категории хозяйств		
	2021 г.	2022 г.	в % к 2021 г.
Крупный рогатый скот	103,0	100,3	97,3
в т.ч. коровы	47,2	46,5	98,6
Свиньи	110,6	110,9	100,3
Овцы и козы	173,7	174,3	100,3
Птица	6340,7	6679,7	105,3

В структуре поголовья скота по типам сельхозпроизводителей на хозяйства населения приходилось 54,9% поголовья крупного рогатого скота, 31,4% - свиней, 61,0% - овец и коз, птицы - 24,8% (на конец октября 2021 г. соответственно 56,6%, 34,9%, 60,4%, 25,7%).

Таблица 4

Динамика поголовья скота в хозяйствах всех категорий

на конец месяца; в процентах

	<i>Крупный рогатый скот</i>				<i>Свиньи</i>		<i>Птица</i>	
	<i>всего</i>		<i>из него коровы</i>		<i>к соот- ветству- ющей дате предыду- щего года</i>	<i>к соот- ветству- ющей дате предыду- щего месяца</i>	<i>к соот- ветству- ющей дате предыду- щего года</i>	<i>к соот- вет- ствующей дате преды- дущего месяца</i>
2021 г.								
Январь	98,8	103,1	97,8	100,3	96,3	101,2	93,5	96,1
Февраль	98,8	103,0	98,2	99,9	95,9	100,8	87,8	88,1
Март	98,2	100,8	97,7	99,9	95,2	100,3	90,9	118,7
Апрель	98,7	101,2	97,6	100,3	93,8	98,9	93,0	114,9
Май	99,5	100,2	97,5	99,7	93,3	101,5	95,4	110,3
Июнь	100,7	100,0	98,2	99,8	93,9	101,9	86,2	95,2
Июль	101,1	99,9	98,1	99,6	95,4	101,4	81,2	94,5
Август	101,7	99,3	97,7	99,8	94,3	97,0	87,3	95,4
Сентябрь	99,5	97,2	97,1	98,4	92,3	96,7	106,4	98,0
Октябрь	98,2	97,3	96,4	99,3	93,9	98,6	110,0	105,2
Ноябрь	98,2	97,4	96,4	99,0	92,9	97,8	104,1	97,5
Декабрь	99,5	100,4	102,6	106,9	92,8	99,4	106,3	96,7
2022 г.								
Январь	99,5	103,1	102,5	100,2	94,7	103,4	94,4	85,4
Февраль	99,5	103,0	102,0	99,3	95,0	101,1	94,0	87,8
Март	99,7	101,1	102,5	100,4	95,1	100,4	94,9	119,7
Апрель	99,1	100,6	102,2	100,0	97,1	101,0	86,2	104,4
Май	98,6	99,7	101,9	99,5	95,8	100,2	92,0	117,7
Июнь	98,2	99,5	101,7	99,5	94,1	100,1	98,2	101,6
Июль	98,0	99,6	101,5	99,5	93,6	100,8	104,0	100,0
Август	98,1	99,4	101,6	99,9	95,4	98,9	88,2	80,9
Сентябрь	97,8	96,9	100,1	97,0	98,5	99,9	96,4	107,1
Октябрь	97,3	96,8	98,6	97,8	100,3	100,4	105,3	115,0

В сельскохозяйственных организациях на конец октября 2022 г. по сравнению с соответствующей датой 2021 г. поголовье крупного рогатого скота увеличилось на 10,1%, коров - на 8,0%, свиней - на 3,2%, овец и коз - на 18,7%, птицы всех видов - на 5,7%.

По расчетным данным, в январе-октябре 2022 г. хозяйствами всех

категорий произведено скота и птицы на убой (в живом весе) 106,2 тыс. тонн, молока - 169,9 тыс. тонн, яиц - 266,8 млн штук.

Таблица 5

**Производство продукции животноводства
за январь-октябрь**

	<i>Все категории хозяйств</i>		
	<i>2021 г.</i>	<i>2022 г.</i>	<i>в % к 2021 г.</i>
Мясо (в живом весе), тыс.тонн	119,9	106,2	88,6
Молоко, тыс.тонн	163,9	169,9	103,6
Яйца, млн штук	252,5	266,8	105,7

Таблица 6

**Производство основных видов продукции животноводства
в хозяйствах всех категорий**

	<i>Октябрь 2022 г.</i>	<i>В % к</i>		<i>Справочно:</i>	
		<i>октябрю 2021 г.</i>	<i>сентябрю 2022 г.</i>	<i>октябрь 2021 г. в % к</i>	
				<i>октябрю 2020 г.</i>	<i>сентябрю 2021 г.</i>
Скот и птица на убой (в живом весе), тыс. тонн	8,8	83,8	88,6	103,7	95,1
Молоко, тыс. тонн	15,2	102,0	90,9	90,5	92,4
Яйца, млн. штук	22,5	96,2	94,1	133,5	101,3

В сельскохозяйственных организациях в январе-октябре 2022 г. по сравнению с январем-октябрем 2021 г. производство скота и птицы на убой (в живом весе) сократилось на 14,2%, молока - увеличилось на 6,5%, яиц - на 10,0%.

Надой молока на одну корову в сельхозорганизациях в январе-октябре 2022 г. составил 6368 килограммов (в январе-октябре 2021 г. - 6166 килограммов).

По расчетным данным, в январе-октябре 2022 г. в хозяйствах всех категорий отмечено изменение структуры производства скота и птицы на убой (в живом весе): удельный вес крупного рогатого скота составил 11,7% против 8,8% в соответствующем периоде 2021 г., свиней - 24,1% (20,7%), овец и коз - 2,9% (2,2%), птицы - 61,1% (68,0%).

**Производство основных видов скота и птицы на убой (в живом весе)
сельскохозяйственными организациями**

	Октябрь 2022 г.				Январь-октябрь 2022 г. в % к январю-октябрю 2021 г.	Справочно: Январь-октябрь 2021 г. в % к январю-октябрю 2020 г.
	тонн	в % к октябрю 2021 г.	в % к сентябрю 2022 г.	доля сельскохозяйственных организаций в общем объеме производства скота и птицы на убой, %		
Скот и птица на убой (в живом весе)	4672,3	74,2	79,0	53,2	85,8	84,5
из него:						
крупный рогатый скот	163,5	164,1	113,3	15,9	87,8	121,7
свиньи	930,3	112,2	93,5	44,0	99,9	101,1
птица	3571,6	66,6	74,9	66,5	13,7	81,7

Реализация продукции.

Продажа в январе-октябре 2022 г. сельскохозяйственными организациями, не относящимися к субъектам малого предпринимательства, составила зерна 147,7 тыс. тонн (110,3% к соответствующей дате 2021 года), в том числе пшеницы - 99,0 тыс. тонн (106,0%), семена и плоды масличных культур - 15,8 тыс. тонн (94,1%), в том числе семян подсолнечника - 11,7 тыс. тонн (172,3%), скота и птицы (в живом весе) - 67,9 тыс. тонн (89,2%), молока - 25,6 тыс. тонн (89,6%), яиц - 146,0 млн. штук (118,0%).

На начало ноября 2022 г. в сельскохозяйственных организациях, не относящихся к субъектам малого предпринимательства, хранилось 218,1 тыс. тонн зерна (на 14,0% больше соответствующей даты 2021 года), в том числе пшеницы - 130,8 тыс. тонн (на 4,2% больше), семян и плодов масличных культур - 32,7 тыс. тонн (на 46,6% больше), в том числе семян подсолнечника - 21,6 тыс. тонн (на 17,0% больше).

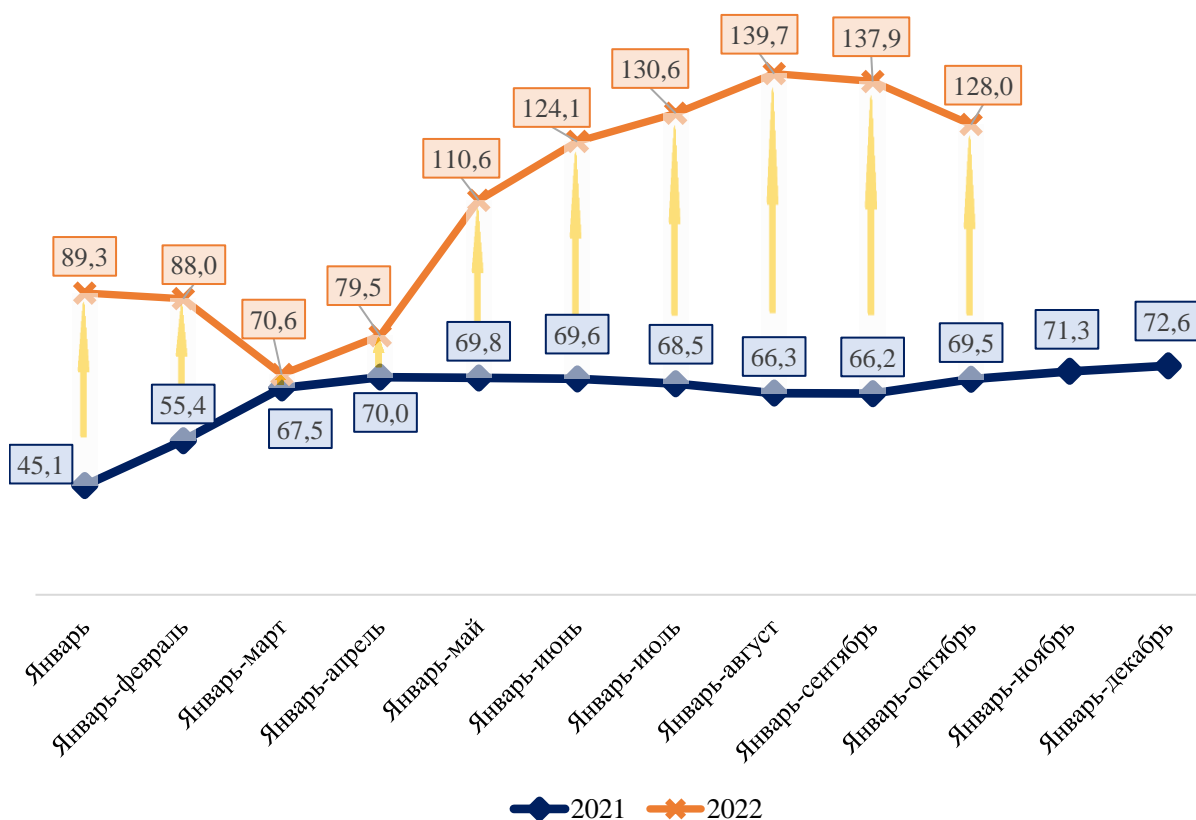
4. СТРОИТЕЛЬСТВО

Объем работ, выполненных по виду деятельности «Строительство», включая работы, выполненные хозяйственным способом, в январе-октябре 2022 г. предприятиями и организациями республики составил 118851,3 млн рублей, или 128,0% (в сопоставимых ценах) к соответствующему периоду прошлого года. В том числе работы, выполненные хозяйственным способом, составили 169378,1 тыс. рублей, или 30,5% (в сопоставимых ценах) к соответствующему периоду прошлого года.

Предприятиями трех регионов республики выполнено 18,5% общего объема строительства (городского округа Феодосия, Бахчисарайского и Красногвардейского муниципальных районов), строителями столицы республики - 72,3%.

**Динамика объема работ,
выполненных по виду деятельности «Строительство»
в 2021-2022 годах**

в процентах к соответствующему периоду предыдущего года



Объем работ, выполненных по виду деятельности «Строительство»

	Тыс. рублей	В % к	
		соответствующему периоду предыдущего года	предыдущему месяцу
2021 г.			
Январь	5241167,4	45,1	43,6
Февраль	6841104,0	67,0	132,7
Январь-февраль	12082271,4	55,4	x
Март	10378515,3	90,0	153,7
Январь-март	22460786,7	67,5	x
Апрель	8393714,4	77,4	82,8
Январь-апрель	30854501,1	70,0	x
Май	6608836,2	69,0	81,5
Январь-май	37463337,3	69,8	x
Июнь	8085824,0	68,5	121,5
Январь-июнь	45549161,3	69,6	x
Июль	7036910,5	62,6	86,4
Январь-июль	52586071,8	68,5	x
Август	5089610,0	50,2	72,4
Январь-август	57675681,8	66,3	x
Сентябрь	10103139,3	65,5	193,6
Январь-сентябрь	67778821,1	66,2	x
Октябрь	12051163,6	96,7	116,8
Январь-октябрь	79829984,7	69,5	x
Ноябрь	10240559,3	90,6	82,5
Январь-ноябрь	90070544,0	71,3	x
Декабрь	16228283,5	124,4	154,7
Январь-декабрь	106298827,5	72,6	x
2022 г.			
Январь	5127260,6	89,3	31,2
Февраль	6553728,7	86,9	127,7
Январь-февраль	11680989,3	88,0	x
Март	6128778,2	51,5	91,8
Январь-март	17809767,5	70,6	x
Апрель	9978627,2	102,0	162,2
Январь-апрель	27788394,7	79,5	x
Май	19801008,7	249,4	196,6
Январь-май	47589403,3	110,6	x
Июнь	17753100,3	183,5	89,4
Январь-июнь	65342503,7	124,1	x
Июль	14347609,0	172,3	81,1
Январь-июль	79690112,6	130,6	x
Август	14030920,0	232,3	97,6
Январь-август	93721032,6	139,7	x
Сентябрь	15135921,5	128,3	107,6
Январь-сентябрь	108856954,1	137,9	x
Октябрь	9994340,5	72,1	66,7
Январь-октябрь	118851294,6	128,0	x

В январе-октябре 2022 г. введено в эксплуатацию 852,9 тыс. м² общей площади жилых домов, с учетом жилых домов, построенных на земельных участках, предназначенных для ведения садоводства. Объем принятого в эксплуатацию жилья за январь-октябрь 2022 г. составил 166,6% от показателя соответствующего периода 2021 г.

Общая площадь жилых помещений в построенных индивидуальными застройщиками жилых домах составила 690,8 тыс. м², в том числе 172,1 тыс. м² - на земельных участках, предназначенных для ведения садоводства. Населением за счет собственных и привлеченных средств построено 4893 жилых домов, из них на участках для ведения садоводства - 1580 зданий.

Всего в республике введено в эксплуатацию 7629 новых квартир.

Таблица 2

Динамика ввода в действие жилых домов

	Принято в эксплуатацию жилья	
	м ² общей площади	в % к соответствующему периоду предыдущего года
2021 г.		
Январь	20306	66,9
Февраль	32060	148,7
Январь-февраль	52366	100,9
Март	58415	179,0
Январь-март	110781	131,0
Апрель	44393	114,5
Январь-апрель	155174	125,8
Май	49327	291,1
Январь-май	204501	145,8
Июнь	39859	103,2
Январь-июнь	244360	136,6
Июль	68689	97,3
Январь-июль	313049	125,5
Август	62719	92,8
Январь-август	375768	118,5
Сентябрь	91166	130,0
Январь-сентябрь	466934	120,6
Октябрь	45025	54,2
Январь-октябрь	511959	108,8
Ноябрь	52400	96,1
Январь-ноябрь	564359	107,5
Декабрь	178296	62,8
Январь-декабрь	742655	91,8
2022 г.		
Январь	19355	95,3
Февраль	46709	145,7
Январь-февраль	66064	126,2
Март	90070	154,2
Январь-март	156134	140,9
Апрель	82379	185,6
Январь-апрель	238513	153,7
Май	100901	204,6
Январь-май	339414	166,0

	<i>Принято в эксплуатацию жилья</i>	
	<i>м² общей площади</i>	<i>в % к соответствующему периоду предыдущего года</i>
Июнь	108716	272,8
Январь-июнь	448130	183,4
Июль	66972	97,5
Январь-июль	515102	164,5
Август	124608	198,7
Январь-август	639710	170,2
Сентябрь	131708	144,5
Январь-сентябрь	771418	165,2
Октябрь	81482	181,0
Январь-октябрь	852900	166,6

5. ТРАНСПОРТ

По оперативным данным в январе-октябре 2022 г. услугами автомобильного транспорта общего пользования Республики Крым (с учетом перевозок индивидуальными предпринимателями) воспользовались 105,8 млн пассажиров, что на 4,4% больше, чем в январе-октябре 2021 г. По сравнению с тем же периодом, пассажирооборот уменьшился на 7,9% и составил 1383,9 млн пассажиро-километров.

Таблица 1

Деятельность пассажирского автомобильного транспорта общего пользования¹⁾

	Октябрь 2022 г.	В % к		Январь- октябрь 2022 г.	Январь- октябрь 2022 г. в % к январю- октябрю 2021 г.
		октябрю 2021 г.	сентябрю 2022 г.		
Перевезено пассажиров, тыс. человек	11545,7	110,8	96,1	105809,9	104,4
Пассажирооборот, тыс. пасс.-км	144609,8	96,2	91,7	1383869,4	92,1

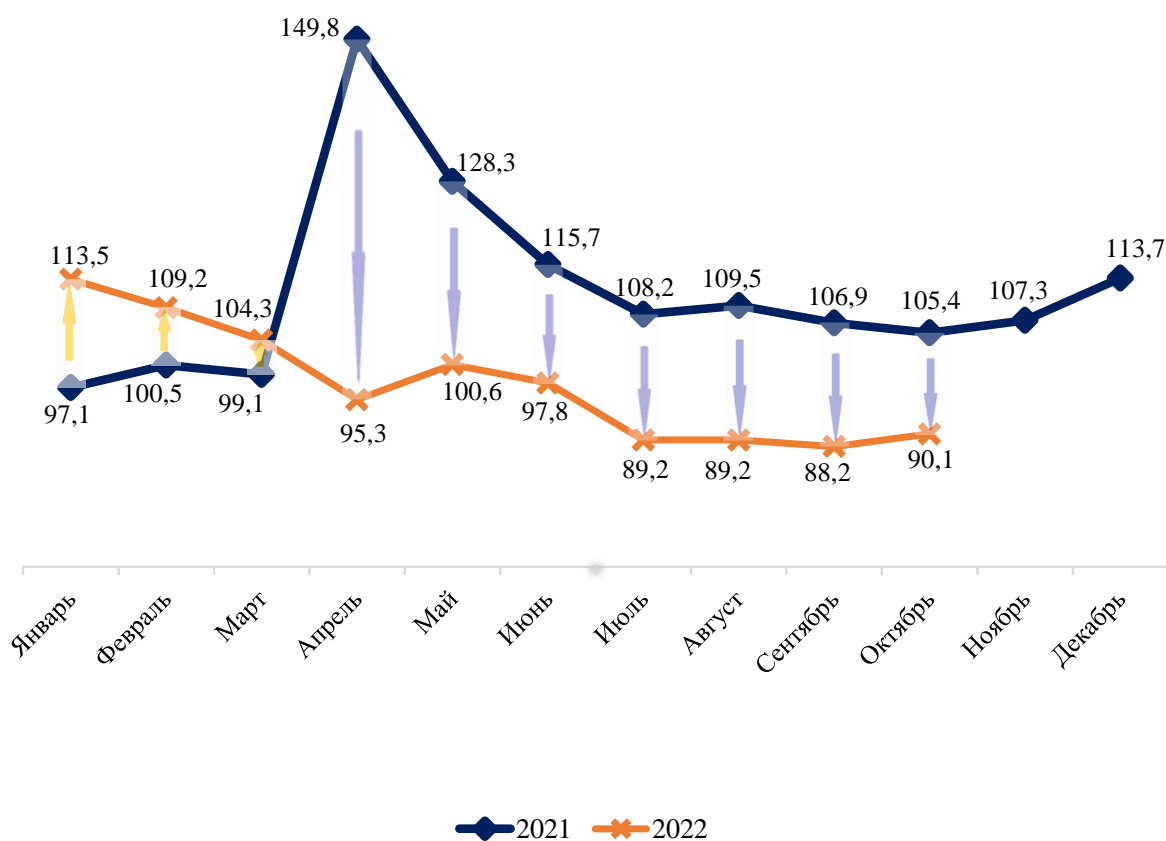
¹⁾ С учетом пассажироперевозок, выполненных индивидуальными предпринимателями.

III. РЫНКИ ТОВАРОВ И УСЛУГ**1. РОЗНИЧНАЯ ТОРГОВЛЯ**

Оборот розничной торговли в январе-октябре 2022 г. составил 307,2 млрд рублей, что в сопоставимых ценах составляет 96,6% к соответствующему периоду предыдущего года.

**Помесячная динамика индексов физического объема
оборота розничной торговли
в 2021–2022 годах**

в процентах к соответствующему периоду предыдущего года



Динамика оборота розничной торговли

	Млн рублей	В % к	
		соответствующему периоду предыдущего года	предыдущему периоду
2021 г.			
Январь	22031,9	97,1	85,5
Февраль	22072,8	100,5	99,5
Март	23870,6	99,1	107,1
Январь-март	67975,4	98,9	х
Апрель	25451,8	149,8	105,9
Май	25979,3	128,3	101,4
Июнь	27499,2	115,7	105,2
Январь-июнь	146905,7	113,2	х
Июль	31466,6	108,2	115,4
Август	33092,4	109,5	104,5
Сентябрь	32017,0	106,9	95,2
Январь-сентябрь	243481,8	111,2	х
Октябрь	30410,7	105,4	93,6
Ноябрь	28781,7	107,3	94,3
Декабрь	31631,7	113,7	109,0
Январь-декабрь	334305,8	110,5	х
2022 г.¹⁾			
Январь	27288,6	113,5	85,2
Февраль	26455,0	109,2	95,8
Март	29464,7	104,3	102,2
Январь-март	83208,3	108,8	х
Апрель	29179,1	95,3	96,9
Май	31305,5	100,6	107,0
Июнь	31790,4	97,8	102,2
Январь-июнь	175483,2	103,0	х
Июль	33307,2	89,2	105,3
Август	34608,1	89,2	104,5
Сентябрь	32559,8	88,2	94,2
Январь-сентябрь	275958,4	97,4	х
Октябрь	31241,9	90,1	95,3

¹⁾Предварительные данные.

В январе-октябре 2022 г. оборот розничной торговли на 89,3% формировался торгующими организациями и индивидуальными предпринимателями, реализующими товары вне рынка. Доля продаж товаров, реализуемых на розничных рынках и ярмарках, составила 10,7%.

**Оборот розничной торговли торгующих организаций
и продажа товаров на розничных рынках и ярмарках**

	<i>Январь-октябрь 2022 г., млн рублей</i>	<i>В % к январю- октябрю 2021 г.</i>	<i>В % к общему итогу</i>
Всего	307200,3	96,6	100
в том числе:			
оборот розничной торговли торгующих организаций ¹⁾	274237,4	95,7	89,3
продажа товаров на розничных рынках и ярмарках	32962,9	104,5	10,7
¹⁾ Включая индивидуальных предпринимателей, осуществляющих деятельность вне рынка.			

В январе-октябре 2022 г. в структуре оборота розничной торговли удельный вес непродовольственных товаров составил – 50,7%, пищевых продуктов, включая напитки, и табачных изделий – 49,3%.

Таблица 3

**Динамика оборота розничной торговли пищевыми продуктами,
включая напитки, и табачными изделиями,
непродовольственными товарами**

	<i>Пищевые продукты, включая напитки, и табачные из- делия</i>			<i>Непродовольственные товары</i>		
	<i>млн рублей</i>	<i>в % к</i>		<i>млн рублей</i>	<i>в % к</i>	
		<i>соответ- ствующему периоду предыду- щего года</i>	<i>предыду- щему периоду</i>		<i>соответ- ствующему периоду предыдуще- го года</i>	<i>предыду- щему периоду</i>
2021 г.						
Январь	10661,7	98,2	86,2	11370,2	96,1	84,8
Февраль	10628,9	101,1	98,4	11444,0	100,1	100,7
Март	11351,0	100,0	105,6	12519,6	98,3	108,4
Январь- март	32641,6	99,7	х	35333,8	98,2	х
Апрель	12609,3	145,9	109,6	12842,5	153,8	102,5
Май	12920,7	128,4	101,5	13058,6	128,2	101,3
Июнь	13388,6	118,1	102,5	14110,6	113,6	107,8
Январь- июнь	71560,2	114,1	х	75345,5	112,5	х
Июль	15557,6	109,9	119,0	15909,0	106,6	112,0
Август	16582,7	110,3	105,7	16509,8	108,7	103,3
Сентябрь	16416,0	110,6	96,7	15601,1	103,4	93,7

	Пищевые продукты, включая напитки, и табачные изделия			Непродовольственные товары		
	млн рублей	в % к		млн рублей	в % к	
		соответ- ствующему периоду предыдуще- го года	предыду- щему периоду		соответ- ствующему периоду предыдущего года	предыду- щему периоду
2021 г.						
Январь- сентябрь	120116,5	112,5	х	123365,3	110,0	х
Октябрь	15431,9	107,3	92,0	14978,7	103,8	95,3
Ноябрь	14067,1	107,4	91,0	14714,6	107,2	97,7
Декабрь	15599,1	113,8	109,3	16032,6	113,6	108,7
Январь- декабрь	165214,6	111,7	х	169091,2	109,5	х
2022 г.¹⁾						
Январь	13286,9	110,5	83,7	14001,7	116,2	86,7
Февраль	12902,5	107,3	95,5	13552,5	111,0	96,1
Март	14232,8	104,1	102,4	15231,9	104,4	102,0
Январь- март	40422,2	107,3	х	42786,1	110,3	х
Апрель	14318,3	93,5	98,5	14860,8	97,1	95,4
Май	15569,3	100,0	108,6	15736,1	101,1	105,4
Июнь	15752,9	100,4	102,8	16037,5	95,3	101,6
Январь- июнь	86062,6	102,3	х	89420,6	103,6	х
Июль	16679,8	90,2	106,9	16627,4	88,3	103,8
Август	16951,4	87,6	102,7	17656,8	90,9	106,3
Сентябрь	16274,3	87,1	96,1	16285,6	89,5	92,3
Январь- сентябрь	135968,0	96,6	х	139990,3	98,2	х
Октябрь	15392,7	88,4	93,4	15849,2	91,2	97,1

¹⁾ Предварительные данные.

Таблица 4

Товарные запасы в организациях розничной торговли

	на конец месяца	
	Товарные запасы, млн рублей	Уровень запасов, в днях торговли
2021 г.		
Январь	17581,5	65
Февраль	17600,8	59
Март	18166,1	58
Апрель	17891,4	54
Май	17751,8	54
Июнь	18708,2	51
Июль	18615,9	46
Август	19007,8	45

	<i>Товарные запасы, млн рублей</i>	<i>Уровень запасов, в днях торговли</i>
Сентябрь	19524,8	49
Октябрь	18894,5	50
Ноябрь	19697,7	56
Декабрь	19969,5	48
2022 г.¹⁾		
Январь	20828,4	56
Февраль	21191,9	55
Март	21143,0	51
Апрель	19155,6	48
Май	21474,0	49
Июнь	21540,0	47
Июль	21592,4	46
Август	22648,7	46
Сентябрь	22693,7	50
Октябрь	21469,5	51
¹⁾ Предварительные данные.		

2. ОБЩЕСТВЕННОЕ ПИТАНИЕ

Оборот общественного питания (оборот ресторанов, кафе, баров, столовых при предприятиях и учреждениях, а также организаций, осуществляющих поставку продукции общественного питания) в январе-октябре 2022 г. составил 18,4 млрд рублей, или 94,6% в сопоставимых ценах к январю-октябрю 2021 г.

Таблица 5

Динамика оборота общественного питания

	Млн рублей	В % к	
		соответствующему периоду предыдущего года	предыдущему периоду
2021 г.			
Январь	1068,9	103,6	92,1
Февраль	986,3	103,6	92,3
Март	1051,8	107,0	106,5
Январь-март	3107,0	104,7	х
Апрель	1345,2	379,8	127,8
Май	1657,4	907,3	122,9
Июнь	1832,9	561,6	108,3
Январь-июнь	7942,4	207,2	х
Июль	2123,4	120,2	115,8
Август	2202,4	100,2	102,6
Сентябрь	2204,1	96,6	99,9
Январь-сентябрь	14472,4	144,4	х
Октябрь	1950,4	108,2	87,5
Ноябрь	1597,9	118,4	81,9
Декабрь	1766,1	142,1	108,3
Январь-декабрь	19786,8	137,4	х
2022 г. ¹⁾			
Январь	1447,6	123,5	80,1
Февраль	1318,9	121,9	91,1
Март	1372,9	111,4	97,2
Январь-март	4139,4	118,8	х
Апрель	1583,1	98,8	113,4
Май	1809,1	89,6	111,5
Июнь	2062,3	93,4	112,9
Январь-июнь	9593,9	103,8	х
Июль	2036,0	77,8	96,4
Август	2593,0	96,4	127,2
Сентябрь	2085,6	77,4	80,2
Январь-сентябрь	16308,5	95,1	х
Октябрь	2136,5	90,7	102,6

¹⁾ Предварительные данные.

3. РЫНОК ПЛАТНЫХ УСЛУГ НАСЕЛЕНИЮ

В январе-октябре 2022 г. населению было оказано платных услуг на 101099,4 млн рублей, что в сопоставимых ценах составляет 90,1% к январю-октябрю 2021 г.

Таблица 1

Динамика объема платных услуг населению

	Млн рублей в фактических ценах	В сопоставимых ценах в % к	
		соответствующему периоду предыду- щего года	предыдущему периоду
2021 г.			
Январь	6688,2	107,7	91,6
Февраль	6743,8	105,9	100,4
Март	8394,3	120,8	123,7
Январь-март	21826,3	111,7	х
Апрель	9054,6	218,4	106,8
Май	9262,2	195,2	99,1
Июнь	10791,5	169,2	109,8
Январь-июнь	50934,7	145,5	х
Июль	13252,2	126,5	117,9
Август	14829,9	118,6	111,9
Сентябрь	13182,7	116,4	93,0
Январь-сентябрь	92199,4	133,2	х
Октябрь	11396,3	127,8	89,8
Ноябрь	10027,9	127,8	88,7
Декабрь	10528,0	136,1	104,9
Январь-декабрь	124151,7	133,2	х
2022 г.			
Январь	8679,0	122,1	82,2
Февраль	8931,9	125,2	102,5
Март	9256,2	103,9	102,7
Январь-март	26867,0	116,2	х
Апрель	9367,7	94,1	99,4
Май	9444,7	92,9	98,8
Июнь	9948,4	84,0	100,8
Январь-июнь	55627,8	100,8	х
Июль	11617,8	80,1	112,0
Август	13490,3	85,1	118,1
Сентябрь ¹⁾	10894,0	76,7	84,2
Январь-сентябрь¹⁾	91629,9	91,9	х
Октябрь	9469,5	76,3	89,5

¹⁾ Данные изменены в связи с уточнением респондентами ранее предоставленных оперативных данных.

В структуре объема платных услуг населению в январе-октябре 2022 г. наибольшую долю составляли коммунальные и бытовые услуги, суммарно занимая 36,5% в общем объеме.

Таблица 2

Объем платных услуг населению по видам

	Октябрь 2022 г.			Январь-октябрь 2022 г.		
	в фак- ти- ческих ценах, млн рублей	в сопоставимых це- нах, в % к		млн рублей, в фак- ти- ческих ценах	в % к январю- октябрю 2021 г., в сопо- ста- вимых ценах	в % к итогу
		сентябрю 2022 г.	октябрю 2021 г.			
Платные услуги	9469,5	89,5	76,3	101099,4	90,1	100
в том числе:						
бытовые	1732,0	97,3	77,4	16037,6	89,8	15,9
транспортные	514,3	94,9	83,7	4828,7	81,7	4,8
почтовой связи						
и курьерские услуги	66,2	87,4	77,7	630,6	85,2	0,6
из них						
услуги курьерской						
доставки	2,3	100,0	... ¹⁾	22,1	... ¹⁾	0,0
телекоммуникационные	662,3	105,0	98,8	6287,1	97,8	6,2
жилищные	369,9	98,9	99,1	3641,2	102,7	3,6
коммунальные	1653,9	95,9	89,6	20817,1	100,1	20,6
учреждений культуры	130,9	80,6	73,4	1429,0	80,1	1,4
туристических агентств, туроператоров и прочие						
услуги по бронированию и сопутствующие им	204,7	71,0	95,2	2366,3	109,1	2,3
услуги						
гостиниц и аналогичные						
услуги по						
предоставлению						
временного жилья	527,4	57,5	45,2	7811,5	73,3	7,7
физической культуры						
и спорта	44,1	77,2	136,3	481,1	115,9	0,5
из них						
фитнес-центров						
и спортивных клубов	15,2	94,0	... ¹⁾	161,4	... ¹⁾	0,2
медицинские	862,9	95,2	56,0	8714,2	84,3	8,6
специализированных						
коллективных средств						
размещения	1086,0	78,0	74,9	12123,3	71,7	12,0
из них						
санаторно-курортных						
организаций	967,1	79,0	84,2	10586,2	80,8	10,5
ветеринарные	26,9	99,1	91,3	238,7	118,9	0,2
юридические	145,5	99,4	101,2	1508,8	104,4	1,5
системы образования	541,4	95,8	101,9	5097,9	107,2	5,1
услуги, предоставляемые						
гражданам пожилого						
возраста и инвалидам	30,0	107,2	72,4	275,1	67,4	0,3

Продолжение

	Октябрь 2022 г.			Январь-октябрь 2022 г.		
	в фак- ти- ческих ценах, млн рублей	в сопоставимых це- нах, в % к		млн рублей, в фак- ти- ческих ценах	в % к январю- октябрю 2021 г., в сопо- ста- вимых ценах	в % к итогу
		сентябрю 2022 г.	октябрю 2021 г.			
прочие виды платных услуг	871,3	97,0	70,1	8811,2	109,2	8,7
из них электронные услуги и сервисы в области информационно-коммуникационных технологий	52,5	100,0	... ¹⁾	521,9	... ¹⁾	0,5

¹⁾ Статистическое наблюдение осуществляется с января 2022 года.

В структуре объема бытовых услуг в январе-октябре 2022 г. наибольший удельный вес приходился на ремонт и строительство жилья и других построек, парикмахерские и косметические услуги, а также техническое обслуживание и ремонт транспортных средств, машин и оборудования, занимая суммарно 79,6% в общем объеме.

Таблица 3

Объем бытовых услуг населению по видам

	Октябрь 2022 г.			Январь-октябрь 2022 г.		
	в фак- ти- ческих ценах, млн рублей	в сопоставимых ценах, в % к		млн рублей в факти- ческих ценах	в % к январю- октябрю 2021 г., в сопос- та- вимых ценах	в % к итогу
		сентябрю 2022 г.	октябрю 2021 г.			
Бытовые услуги	1732,0	97,3	77,4	16037,6	89,8	100
в том числе:						
ремонт, окраска и пошив обуви	6,6	100,0	99,5	64,4	91,7	0,4
ремонт и пошив швейных, меховых и кожаных изделий, головных уборов и изделий текстильной галантереи, ремонт, пошив и вязание трикотажных изделий	21,0	100,0	83,4	205,0	99,1	1,3
ремонт и техническое обслуживание бытовой радиоэлектронной аппаратуры, бытовых машин и приборов, ремонт и изготовление металлоизделий	61,5	98,7	105,9	564,3	111,4	3,5

	Октябрь 2022 г.			Январь-октябрь 2022 г.		
	в фак- ти- ческих ценах, млн рублей	в сопоставимых ценах, в % к		млн рублей в факти- ческих ценах	в % к январю- октябрю 2021 г., в сопоста- вимых ценах	в % к итогу
		сентябрю 2022 г.	октябрю 2021 г.			
техобслуживание и ремонт транспортных средств, машин и оборудования	266,9	97,2	68,0	2433,3	114,3	15,2
изготовление и ремонт мебели	24,9	100,0	89,1	247,0	99,9	1,5
химическая чистка и краше- ние, услуги прачечных	7,9	102,3	56,0	46,7	53,0	0,3
ремонт и строительство жилья и других построек	615,5	100,1	77,5	5589,5	78,9	34,9
услуги фотоателье	8,3	64,8	47,8	97,7	109,6	0,6
услуги саун, бань и душевых	13,0	110,3	76,0	121,7	68,4	0,7
парикмахерские и косметические услуги	510,0	96,0	73,6	4725,0	94,7	29,5
услуги по аренде, лизингу и прокату	31,0	80,5	128,7	364,7	75,4	2,3
из них						
по аренде и лизингу легко- вых автомобилей и легких автотранспортных средств	20,4	72,7	... ¹⁾	231,0	... ¹⁾	1,4
ритуальные услуги	77,5	98,2	81,2	753,0	78,1	4,7
прочие виды бытовых услуг	87,7	93,2	108,3	825,4	98,9	5,1

¹⁾ Статистическое наблюдение осуществляется с января 2022 года.

IV. ИНВЕСТИЦИИ

1. ИНВЕСТИЦИИ В НЕФИНАНСОВЫЕ АКТИВЫ

В январе-сентябре 2022 г. инвестиции в нефинансовые активы (без субъектов малого предпринимательства и объёма инвестиций, не наблюдаемых прямыми статистическими методами) составили 85578,1 млн рублей, из них 99,2% приходилось на инвестиции в основной капитал.

Таблица 1

Структура инвестиций в нефинансовые активы

без субъектов малого предпринимательства и объёма инвестиций,
не наблюдаемых прямыми статистическими методами

	Январь-сентябрь 2022 г.		Справочно: январь-сентябрь 2021 г. в % к итогу
	млн рублей	в % к итогу	
Инвестиции в нефинансовые активы	85578,1	100	100
в том числе:			
инвестиции в основной капитал	84861,4	99,2	98,6
инвестиции в произведенные нефинансовые активы	716,7	0,8	1,4

Инвестиции в основной капитал

В январе-сентябре 2022 г. использовано 122793,2 млн рублей инвестиций в основной капитал в фактически действующих ценах, что на 19,7% выше уровня января-сентября 2021 г.

Таблица 2

Динамика инвестиционной деятельности

по полному кругу организаций

	Инвестиции в основной капитал, млн рублей	В % к соответствующему периоду предыдущего года
2022 г.¹⁾		
Январь-март	24992,3	107,4
Январь-июнь	69772,4	125,4
Январь-сентябрь	122793,2	119,7

¹⁾1-я квартальная оценка.

Из общего объёма инвестиций в основной капитал организациями всех форм собственности (без субъектов малого предпринимательства и параметров неформальной деятельности) использовано 84861,4 млн рублей инвестиций, что на 30,8% выше уровня января-сентября 2021 г.

Видовая структура инвестиций в основной капитал

без субъектов малого предпринимательства и объёма инвестиций,
не наблюдаемых прямыми статистическими методами

	Январь-сентябрь 2022 г.		Справочно: январь-сентябрь 2021 г.
	тыс. рублей	в % к итогу	в % к итогу
Инвестиции в основной капитал - всего	84861417	100	100
в том числе:			
жилые здания и помещения	4132142	4,9	6,6
здания (кроме жилых) и сооружения, расходы на улучшение земель	58425735	68,8	63,1
машины и оборудование, включая хозяйственный инвентарь и другие объекты, транспортные средства	20196603	23,8	27,5
объекты интеллектуальной собственности	416808	0,5	1,2
прочие инвестиции	1690129	2,0	1,6

За счёт собственных средств предприятий и организаций освоено 29,2% общего объёма инвестиций в основной капитал. Привлечённые средства финансирования за счёт бюджетных средств составили 61,9%.

Таблица 4

**Структура инвестиций в основной капитал по источникам
финансирования**

без субъектов малого предпринимательства и объёма инвестиций,
не наблюдаемых прямыми статистическими методами

	Январь-сентябрь 2022 г.		Справочно: январь-сентябрь 2021 г.
	тыс. рублей	в % к итогу	в % к итогу
Инвестиции в основной капитал - всего	84861417	100	100
в том числе по источникам финансирования:			
собственные средства	24790835	29,2	37,3
привлеченные средства	60070582	70,8	62,7
в том числе:			
кредиты банков	5006540	5,9	6,2
заемные средства других организаций	889862	1,1	0,5
бюджетные средства	52571539	61,9	54,5
в том числе:			
из федерального бюджета	44495925	52,4	44,4
из бюджетов субъектов Российской Федерации	6356446	7,5	8,1
из местных бюджетов	1719168	2,0	2,0
средства внебюджетных фондов	181986	0,2	0,2
прочие средства ¹⁾	1420655	1,7	1,3

¹⁾ Инвестиции из-за рубежа приведены в составе прочих источников финансирования.

Инвестиции в основной капитал по видам экономической деятельности¹⁾

без субъектов малого предпринимательства и объёма инвестиций,
не наблюдаемых прямыми статистическими методами

	Январь-сентябрь 2022 г.		
	тыс. рублей	в % к	
		январю-сентябрю 2021 г.	итогу
Инвестиции в основной капитал - всего	84861417	130,8	100
в том числе по видам экономической деятельности:			
Сельское, лесное хозяйство, охота, рыбоводство и рыболовство	2385000	167,5	2,8
Добыча полезных ископаемых	1102279	100,6	1,3
Обрабатывающие производства	3387745	111,9	4,0
Обеспечение электрической энергией, газом и паром; кондиционирование воздуха	3655358	69,5	4,3
Водоснабжение; водоотведение, организация сбора и утилизации отходов, деятельность по ликвидации загрязнений	15816304	133,1	18,6
Строительство	1278629	86,5	1,5
Торговля оптовая и розничная; ремонт автотранспортных средств и мотоциклов	2053165	104,3	2,4
Транспортировка и хранение	24702977	222,0	29,1
Деятельность гостиниц и предприятий общественного питания	2021809	29,4	2,4
Деятельность в области информации и связи	2600451	340,5	3,1
Деятельность финансовая и страховая	2366053	85,8	2,8
Деятельность по операциям с недвижимым имуществом	11317860	232,2	13,3
Деятельность профессиональная, научная и техническая	146969	36,0	0,2
Деятельность административная и сопутствующие дополнительные услуги	477483	188,8	0,6
Государственное управление и обеспечение военной безопасности; социальное страхование	1514564	87,0	1,8
Образование	5646423	141,7	6,6
Деятельность в области здравоохранения и социальных услуг	3694910	78,8	4,4
Деятельность в области культуры, спорта, организации досуга и развлечений	631837	32,7	0,7
Предоставление прочих видов услуг	61601	219,7	0,1

	Январь-сентябрь 2022 г.	
	тыс. рублей	в % к итогу
Кроме того собирательная классификационная группировка:		
Промышленность	23961686	28,2
Деятельность в сфере «Туризм»	3348508	3,9
Деятельность в сфере «Агропромышленный комплекс»	3668883	4,3
Жилищно-коммунальное хозяйство	23204841	27,3
Бытовые услуги населению	792926	0,9
Платные услуги населению	46922292	55,3
Деятельность в области промышленности строительных материалов	166579	0,2
Деятельность в области производства товаров и оказания услуг для детей	4628191	5,5
Сектор информационно-коммуникационных технологий	2231137	2,6
Сектор контента и средств массовой информации	369314	0,4
Отрасль информационных технологий	11030	0,0
Сектор инжиниринговых услуг и промышленного дизайна	634	0,0
<i>¹⁾ Распределены по видам экономической деятельности, исходя из назначения основных фондов, то есть той сферы экономической деятельности, в которой они будут функционировать.</i>		

Затраты организаций (без субъектов малого предпринимательства и объёма инвестиций, не наблюдаемых прямыми статистическими методами) на приобретение основных средств, бывших в употреблении у других юридических и физических лиц, и объектов незавершённого строительства за январь-сентябрь 2022 г. составили 2471,5 млн рублей (за январь-сентябрь 2021 г. - 967,2 млн рублей).

V. ЦЕНЫ

1. ИНДЕКС ЦЕН И ТАРИФОВ

Таблица 1

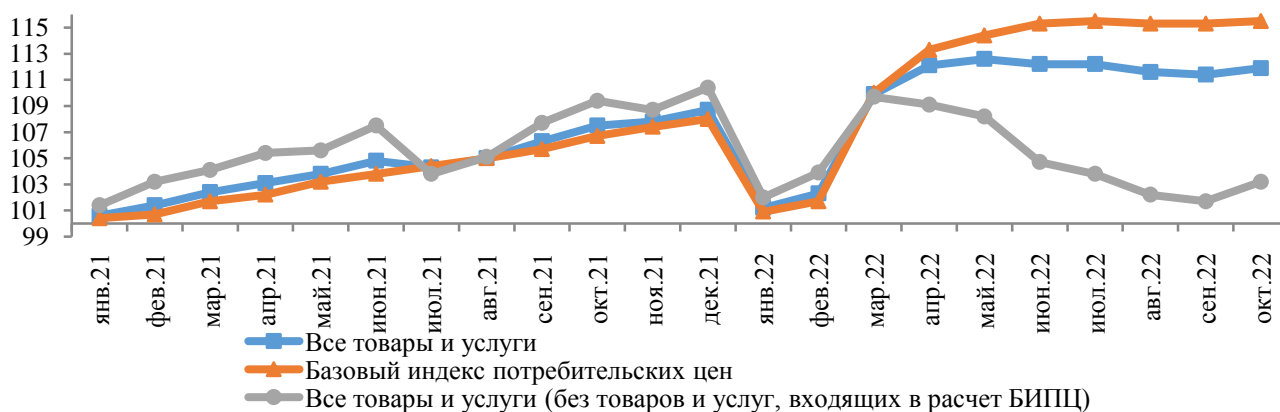
Индексы цен и тарифов

на конец периода; в процентах

	К предыдущему месяцу			Октябрь 2022 г. к		Январь-октябрь 2022 г. к январю-октябрю 2021 г.	Справочно: октябрь 2021 г. к декабрю 2020 г.
	август 2022 г.	сентябрь 2022 г.	октябрь 2022 г.	декабрю 2021 г.	октябрю 2021 г.		
Индекс потребительских цен	99,5	99,9	100,5	111,9	113,2	114,8	107,5
Индекс цен производителей промышленных товаров, реализуемых на внутренний рынок	97,7	99,5	100,4	106,6	107,5	112,5	115,9
Сводный индекс цен на продукцию (затраты, услуги) инвестиционного назначения в том числе индекс цен производителей на строительную продукцию	100,7	100,2	100,5	112,0	117,3	117,6	103,8
Индекс цен производителей сельскохозяйственной продукции	100,8	100,2	100,5	109,0	115,0	116,3	103,8
Индекс тарифов на грузовые перевозки	98,7	100,9	102,7	104,4	100,0	98,6	105,7
	100,6	100,0	100,7	120,9	121,2	117,6	104,3

Индексы потребительских цен

на конец месяца; в процентах к декабрю предыдущего года



Индекс потребительских цен в октябре 2022 г. по отношению к предыдущему месяцу составил 100,5%, в том числе на продовольственные товары - 101,2%, непродовольственные товары - 100,3%, услуги - 99,2%.

Базовый индекс потребительских цен (БИЩ), исключаяющий изменения цен, вызванные сезонными и административными факторами, в октябре 2022 г. составил 100,1% (в октябре 2021 г. - 101,0%).

Таблица 2

Индексы потребительских цен и тарифов на товары и услуги

на конец периода, в процентах

	<i>Всего</i>		<i>В том числе на</i>					
	<i>к преды- дущему периоду</i>	<i>к декабрю преды- дущего года</i>	<i>продовольственные товары</i>		<i>непродовольственные товары</i>		<i>услуги</i>	
			<i>к преды- дущему периоду</i>	<i>к декабрю преды- дущего года</i>	<i>к предыду- щему пе- риоду</i>	<i>к декабрю преды- дущего года</i>	<i>к преды- дущему периоду</i>	<i>к декабрю преды- дущего года</i>
2021 г.								
Январь	100,6	100,6	100,5	100,5	100,5	100,5	101,2	101,2
Февраль	100,8	101,4	101,3	101,8	100,0	100,5	100,6	101,8
Март	100,9	102,4	101,1	102,9	100,9	101,5	100,6	102,4
I квартал	102,0	102,4	102,8	102,9	101,0	101,5	101,8	102,4
Апрель	100,7	103,1	101,3	104,2	100,1	101,6	100,3	102,6
Май	100,7	103,8	100,8	105,0	100,6	102,2	100,8	103,4
Июнь	101,0	104,8	101,1	106,1	100,4	102,6	101,5	105,0
II квартал	102,4	104,8	103,3	106,1	101,3	102,6	101,9	105,0
Июль	99,5	104,3	97,7	103,7	100,7	103,3	102,4	107,5
Август	100,7	105,0	100,9	104,6	100,4	103,7	100,6	108,1
Сентябрь	101,2	106,3	102,3	107,0	100,8	104,6	99,0	107,1
III квартал	101,2	106,3	100,0	107,0	101,7	104,6	103,7	107,1
Октябрь	101,2	107,5	102,2	109,3	100,8	105,3	99,2	106,2
Ноябрь	100,3	107,8	100,1	109,4	100,6	105,9	100,2	106,4
Декабрь	100,8	108,7	101,5	111,0	100,3	106,3	100,0	106,4
IV квартал	102,7	108,7	104,6	111,0	101,9	106,3	98,9	106,4
2022 г.								
Январь	101,2	101,2	101,8	101,8	100,8	100,8	100,4	100,4
Февраль	101,1	102,3	101,6	103,4	100,7	101,4	100,4	100,9
Март	107,4	109,9	107,9	111,6	109,6	111,2	102,9	103,8
I квартал	105,1	109,9	106,7	111,6	104,9	111,2	101,8	103,8
Апрель	102,1	112,1	102,2	114,1	102,2	113,6	101,4	105,3
Май	100,4	112,6	100,2	114,4	100,4	114,1	101,0	106,3
Июнь	99,7	112,2	98,4	112,5	100,4	114,5	101,8	108,2
II квартал	107,5	112,2	107,6	112,5	109,2	114,5	104,8	108,2
Июль	99,9	112,2	99,1	111,6	100,0	114,5	101,8	110,1
Август	99,5	111,6	99,0	110,4	99,9	114,4	100,0	110,2
Сентябрь	99,9	111,4	99,8	110,2	100,1	114,5	99,6	109,7
III квартал	99,5	111,4	97,4	110,2	100,3	114,5	103,2	109,7
Октябрь	100,5	111,9	101,2	111,5	100,3	114,8	99,2	108,8

Стоимость фиксированного набора потребительских товаров и услуг для межрегиональных сопоставлений покупательной способности населения в

среднем по Республике Крым в октябре 2022 г. в расчёте на одного человека составила 19415,16 рубля и за месяц увеличилась на 0,7%, с начала года - на 9,3% (в сентябре 2022 г. в расчёте на одного человека составила 19289,44 рубля и за месяц увеличилась на 0,1%, с начала года - на 8,6%).

Стоимость минимального набора продуктов питания в среднем по Республике Крым на конец октября 2022 г. в расчёте на одного человека составила 5551,37 рубля и по сравнению с предыдущим месяцем повысилась на 1,8%, с начала года - на 1,7% (в сентябре 2022 г. в расчёте на одного человека составила 5453,05 рубля и по сравнению с предыдущим месяцем снизилась на 0,5%, с начала года - на 0,1%).

Таблица 3

Индексы цен на отдельные группы и виды товаров и услуг

на конец периода, в процентах

Наименование видов и групп товаров и услуг	К предыдущему месяцу			Октябрь 2022 г. к		Январь-октябрь 2022 г. к январю-октябрю 2021 г.	Сравочно: октябрь 2021 г. к декабрю 2020 г.
	август 2022 г.	сентябрь 2022 г.	октябрь 2022 г.	декабрю 2021 г.	октябрю 2021 г.		
Продовольственные товары (без алкогольных напитков)	98,9	99,8	101,4	111,0	113,0	117,2	110,0
мясо и птица	99,6	100,2	101,0	104,6	102,9	111,1	120,5
рыба и морепродукты пищевые	100,0	99,9	101,3	114,6	116,4	113,4	105,5
масло сливочное	101,5	98,7	99,1	110,0	113,4	118,6	108,5
масло подсолнечное	99,1	98,4	98,6	114,8	116,0	118,3	103,4
молоко и молочная продукция	99,6	100,9	100,4	112,7	116,6	116,8	103,9
яйца	115,2	101,9	129,1	100,7	105,8	97,0	99,6
сахар-песок	100,8	92,8	98,5	122,8	132,7	147,4	104,8
хлеб и хлебобулочные изделия	100,3	100,4	99,9	116,8	119,9	117,0	104,1
крупа и бобовые	97,5	98,1	99,1	118,6	128,9	137,7	111,2
макаронные изделия	98,7	99,4	100,9	120,5	124,8	124,4	103,5
плодоовощная продукция, включая картофель	90,2	98,6	107,0	88,0	89,2	112,9	120,3
Алкогольные напитки	99,7	99,1	99,4	116,5	115,9	115,6	102,8
Ткани	100,0	100,0	100,0	107,4	107,4	109,8	100,4
Одежда и белье	100,3	100,3	100,6	109,6	110,3	108,8	103,7
Трикотажные изделия	100,3	100,3	101,0	114,3	115,3	113,1	104,1
Обувь кожаная, текстильная и комбинированная	99,9	100,0	100,7	109,3	109,6	110,7	101,9
Моющие и чистящие средства	99,7	100,0	99,3	145,5	149,9	140,6	98,5

Наименование видов и групп товаров и услуг	К предыдущему месяцу			Октябрь 2022 г. к		Январь- октябрь 2022 г. к январю- октябрю 2021 г.	Спра- вочно: октябрь 2021 г. к декабрю 2020 г.
	август 2022 г.	сен- тябрь 2022 г.	ок- тябрь 2022 г.	декаб- рю 2021 г.	ок- тябрю 2021 г.		
Табачные изделия	100,0	102,8	101,5	110,8	112,0	113,5	117,4
Электротовары и дру- гие бытовые приборы	99,4	99,2	100,0	113,8	116,6	120,6	104,4
Телерадиотовары	99,3	95,7	102,6	101,4	103,2	111,8	112,1
Строительные материалы	99,4	99,9	100,8	112,8	112,5	114,1	111,3
Бензин автомобиль- ный	100,1	100,0	100,0	101,3	102,3	105,7	109,6
Медикаменты	99,7	100,4	100,7	109,1	110,0	109,1	103,2
Жилищные и комму- нальные услуги (включая аренду квартир)	100,1	100,2	100,0	104,4	104,4	104,4	104,6
жилищные услуги оплата жилья в домах государственного и муниципального	100,3	100,3	100,0	105,2	105,2	103,9	103,0
жилищных фондов содержание, ремонт жилья для граждан - собственников жилья в результате привати- зации	100,4	100,0	100,0	109,4	109,4	104,6	109,7
услуги по организации и выполнению работ по эксплуатации до- мов ЖК, ЖСК, ТСЖ	100,9	100,0	100,0	107,2	107,2	103,7	100,6
коммунальные услуги	100,4	100,0	100,0	106,5	106,5	104,2	102,2
водоснабжение	100,0	100,0	100,0	103,7	103,7	104,8	105,7
холодное	100,0	100,0	100,0	101,7	101,7	102,8	103,6
водоотведение	100,0	100,0	100,0	101,7	101,7	102,8	103,6
водоснабжение горячее	100,0	100,0	100,0	101,7	101,7	102,8	103,6
отопление	100,0	100,0	100,0	101,7	101,7	102,8	103,6
газоснабжение	100,0	100,0	100,0	99,7	99,6	102,9	105,8
услуги по снабже- нию электроэнерги- ей	100,0	100,0	100,0	109,2	109,2	109,1	109,0
Медицинские услуги	100,6	100,2	100,3	115,8	116,9	114,6	104,9
Услуги пассажирско- го транспорта	100,4	95,6	95,6	110,7	111,4	110,1	111,9
Услуги связи	100,4	100,0	100,1	105,4	105,5	103,6	99,0
Услуги организаций культуры	100,0	100,0	100,0	101,6	102,8	104,5	117,6

Наименование видов и групп товаров и услуг	К предыдущему месяцу			Октябрь 2022 г. к		Январь-октябрь 2022 г. к январю-октябрю 2021 г.	Справочно: октябрь 2021 г. к декабрю 2020 г.
	август 2022 г.	сентябрь 2022 г.	октябрь 2022 г.	декабрю 2021 г.	октябрю 2021 г.		
Санаторно-оздоровительные услуги	94,4	80,8	85,1	120,8	108,3	111,2	124,6
Услуги дошкольного воспитания	100,0	102,2	100,3	102,5	102,5	102,4	102,6
Услуги образования	100,1	104,5	100,0	105,1	105,2	105,6	105,3
Бытовые услуги	100,2	102,1	100,2	120,0	122,9	121,4	110,1
Услуги в сфере зарубежного туризма	105,3	97,4	100,8	151,3	156,1	138,5	106,0
Услуги физической культуры и спорта	100,0	100,0	100,0	104,4	104,8	106,4	104,0
Услуги страхования	103,1	112,6	99,4	133,5	133,5	118,4	100,8

В октябре 2022 г. цены на **продовольственные товары** повысились на 1,2%, с начала года - на 11,5% (в октябре 2021 г. - повысились на 2,2%, с начала года - на 9,3%).

Таблица 4

Максимальное и минимальное изменение цен на отдельные продовольственные товары в октябре 2022 года

в процентах к предыдущему месяцу

Наименование группы товаров	Индекс цен в среднем по группе	Максимальное и минимальное изменение цен внутри группы	
		товары	индекс цен
Мясо и птица	101,0	Куры охлажденные и мороженые	103,1
		Мясо индейки	99,9
Колбасные изделия и продукты из мяса и птицы	100,2	Колбаса вареная	101,7
		Колбаса полукопченая и варенокопченая	98,9
Рыбопродукты	101,2	Рыба мороженая неразделанная	104,0
		Филе рыбное	96,8
Масло и жиры	98,9	Масло оливковое	100,3
		Масло подсолнечное	98,6
Молоко и молочная продукция	100,4	Кисломолочные продукты	101,9
		Молоко сгущенное с сахаром	98,9
Сыр	100,6	Национальные сыры и брынза	101,5
		Сыры плавленые	99,3
Консервы овощные	100,3	Овощи натуральные консервированные, маринованные	100,7
		Консервы овощные для детского питания	99,8
Консервы фруктово-ягодные	101,2	Консервы фруктово-ягодные для детского питания	101,5
		Соки фруктовые	101,1

Наименование группы товаров	Индекс цен в среднем по группе	Максимальное и минимальное изменение цен внутри группы	
		товары	индекс цен
Кондитерские изделия	100,6	Жевательная резинка	105,2
		Кексы, рулеты	99,4
Варенье, джем, повидло, мед	100,2	Варенье, джем, повидло	101,2
		Мёд пчелиный натуральный	99,9
Чай, кофе, какао	100,1	Чай черный байховый пакетированный	101,2
		Кофе натуральный в зернах и молотый	99,1
Соль, соус, специи, концентраты	100,7	Соль поваренная пищевая	101,5
		Сухие супы в пакетах	99,9
Хлеб и хлебобулочные изделия	99,9	Бараночные изделия	100,9
		Хлеб и булочные изделия из пшеничной муки различных сортов	99,7
Макаронные и крупяные изделия	99,7	Рис шлифованный	101,1
		Крупа гречневая-ядрица	96,7
Флодоовощная продукция, включая картофель	107,0	Бананы	144,5
		Яблоки	86,8
Алкогoльные напитки	99,4	Вино игристое отечественное	100,6
		Вино виноградное столовое (сухое, полусухое, полусладкое) крепостью до 14% об.спирта и содержанием до 8% сахара	97,7
Общественное питание	99,9	Ужин в ресторане	100,5
		Обед в ресторане	99,5

Цены на непродовольственные товары в октябре 2022 г. повысились на 0,3%, с начала года - на 14,8% (в октябре 2021 г. - повысились на 0,8%, с начала года - на 5,3%).

Таблица 5

**Максимальное и минимальное изменение цен
на отдельные непродовольственные товары в октябре 2022 года**

в процентах к предыдущему месяцу

Наименование группы товаров	Индекс цен в среднем по группе	Максимальное и минимальное изменение цен внутри группы	
		товары	индекс цен
Полотенца	100,3	Полотенце кухонное	101,2
		Полотенце личное	100,1
Одежда и белье	100,6	Сорочка ночная женская	103,4
		Пеленки для новорожденных	99,1
Трикотажные изделия	101,0	Трикотажный головной убор мужской	103,5
		Костюм спортивный для взрослых	100,0
Чулочно-носочные изделия	100,1	Колготки детские	100,3
		Колготки женские эластичные	99,6
Обувь кожаная, текстильная и комбинированная	100,7	Сапоги, ботинки мужские зимние с верхом из натуральной кожи	103,8
		Кроссовые туфли для детей	99,6

Наименование группы товаров	Индекс цен в среднем по группе	Максимальное и минимальное изменение цен внутри группы	
		товары	индекс цен
Моющие и чистящие средства	99,3	Мыло хозяйственное	100,7
Парфюмерно-косметические товары	100,5	Порошок стиральный	99,1
		Дезодорант	103,1
Мебель	99,8	Краска для волос	99,1
		Стол обеденный	100,7
Металлическая посуда и металлические предметы домашнего обихода	99,7	Диван-кровать	97,9
		Кастрюля из эмалированной или нержавеющей стали	100,0
Часы	99,9	Сковорода с антипригарным покрытием	98,8
		Часы наручные	100,0
Инструменты и оборудование	99,7	Часы будильник	99,8
		Триммер	100,0
Бумажно-беловые товары	100,2	Дрель электрическая	99,5
		Альбом для рисования	102,8
Печатные издания	100,3	Прокладки женские гигиенические	99,6
		Учебник, учебное пособие, дидактический материал для общеобразовательной школы	102,0
Велосипеды и мотоциклы	98,5	Газета в розницу	100,0
		Мотоцикл без коляски, скутер	100,0
Телерадиотовары	102,6	Велосипед дорожный для взрослых	99,0
		Телевизор	102,6
Персональные компьютеры	99,2	Флеш-накопитель USB	97,8
		Монитор для настольного компьютера	100,9
Средства связи	100,9	Компьютер планшетный	97,0
		Наушники беспроводные	101,0
Игрушки	100,1	Телефонный аппарат стационарный	100,1
		Игрушки мягкие	100,3
Товары для физической культуры, спорта и туризма	100,2	Конструктор детский пластмассовый	100,0
		Коньки роликовые	100,4
Товары для физической культуры, спорта и туризма	100,2	Мяч футбольный	100,0
		Коньки роликовые	100,4
Легковые автомобили	99,9	Мяч футбольный	100,0
		Легковой автомобиль отечественный новый	100,6
Жизненно необходимые и важнейшие лекарственные препараты (ЖНВЛП)	100,2	Шины для легкового автомобиля	99,2
		Ацетилцистеин (АЦЦ)	104,7
Медикаменты, кроме ЖНВЛП	101,0	Парацетамол	96,9
		Метамизол натрия (Анальгин отечественный)	106,4
		Активированный уголь	97,9

Наименование группы товаров	Индекс цен в среднем по группе	Максимальное и минимальное изменение цен внутри группы	
		товары	индекс цен
Перевязочные материалы	100,2	Вата отечественная	100,2
Топливо	100,5	Бинт	100,1
		Уголь	100,5
		Дрова	100,0
Садоводство	100,2	Свежесрезанные цветы	100,3
		Лопата садовая	99,9

Цены и тарифы на услуги в октябре 2022 г. снизились на 0,8%, с начала года - повысились на 8,8% (в октябре 2021 г. - снизились на 0,8%, с начала года - повысились на 6,2%).

Таблица 6

**Максимальное и минимальное изменение цен (тарифов)
на отдельные услуги в октябре 2022 года**

в процентах к предыдущему месяцу

Наименование услуг	Индекс цен (тарифов) в среднем по группе	Максимальное и минимальное изменение цен (тарифов) внутри группы	
		услуги	индекс цен (тарифов)
Бытовые услуги	100,2	Регулировка развала-схождения колес легкового автомобиля	101,0
		Установка пластиковых окон	99,3
Услуги пассажирского транспорта	95,6	Услуги аренды автомобилей	103,6
		Проезд в купейном вагоне скорого фирменного поезда дальнего следования	72,0
Услуги связи	100,1	Плата за пересылку простой посылки внутри России массой 1-2 кг	104,7
		Абонентская плата за телевизионную антенну	100,0
Услуги в системе образования	100,1	Дополнительные занятия для детей дошкольного возраста	101,1
		Начальный курс обучения вождению легкового автомобиля	100,0
Услуги с сфере зарубежного туризма	100,8	Поездки в отдельные страны Южной Азии	106,8
		Поездка на отдых в ОАЭ	98,6
Экскурсионные услуги	92,5	Экскурсия автобусная	100,0
		Экскурсионные туры по России	89,4
Санаторно-оздоровительные услуги	85,1	Санаторий	86,3
		Дом отдыха, пансионат	83,8
Медицинские услуги	100,3	Ультразвуковое исследование брюшной полости	101,0
		Первичный консультативный прием у врача специалиста	100,0
Ветеринарные услуги	103,2	Прививка животного	103,3
		Клинический осмотр животного	103,1
Услуги правового характера	100,1	Устная консультация юриста по семейным вопросам	100,3
		Оформление доверенности в нотариальной конторе	100,0

Наименование услуг	Индекс цен (тарифов) в среднем по группе	Максимальное и минимальное изменение цен (тарифов) внутри группы	
		услуги	индекс цен (тарифов)
Услуги банков	100,1	Плата за пользование потребительским кредитом (процентная ставка в стоимостном выражении)	100,7
Услуги страхования	99,4	Аренда индивидуального банковского сейфа	100,0
		Годовая стоимость полиса добровольного страхования жилья от стандартных рисков	100,0
		Годовая стоимость полиса добровольного страхования легкового автомобиля от стандартных рисков (КАСКО)	98,1
Посреднические и прочие услуги	100,5	Ксерокопирование документа	100,9
		Пользование общественным туалетом	100,0

Таблица 7

**Средние тарифы на жилищно-коммунальные услуги
в октябре 2022 года**

Виды жилищно-коммунальных услуг	Рублей	В % к	
		сентябрю 2022 г.	декабрю 2021 г.
Содержание и ремонт жилья в государственном и муниципальном жилищных фондах, м ² общей площади	15,09	100,0	103,8
Аренда однокомнатной квартиры у частных лиц, месяц	18962,81	100,0	104,9
Аренда двухкомнатной квартиры у частных лиц, месяц	21922,36	100,0	102,7
Отопление, Гкал	2423,07	100,0	101,7
Водоснабжение холодное, м ³	33,24	100,0	101,7
Водоотведение, м ³	26,11	100,0	101,7
Водоснабжение горячее, м ³	126,51	100,0	101,7
Газ сетевой, месяц с человека	96,72	100,0	99,7
Газ сетевой, м ³	5,86	100,0	99,7
Электроэнергия в квартирах без электроплит за минимальный объем потребления, в расчете за 100 кВт.ч	361,00	100,0	109,1
Электроэнергия в квартирах без электроплит сверх минимального объема потребления, в расчете за 100 кВт.ч	457,00	100,0	109,6
Электроэнергия в квартирах с электроплитами за минимальный объем потребления, в расчете за 100 кВт.ч	286,00	100,0	108,8
Электроэнергия в квартирах с электроплитами сверх минимального объема потребления, в расчете за 100 кВт.ч	361,00	100,0	109,1

2. ЦЕНЫ ПРОИЗВОДИТЕЛЕЙ

Индекс цен производителей промышленных товаров¹⁾ в октябре 2022 г. относительно декабря 2021 г. составил 106,6%, в том числе индекс цен на продукцию добычи полезных ископаемых - 100,8%, обрабатывающих производств - 106,3%, обеспечения электрической энергией, газом и паром; кондиционирования воздуха - 109,9%, водоснабжения; водоотведения, организации сбора и утилизации отходов, деятельности по ликвидации загрязнений - 101,6%.

Таблица 1

Изменение цен производителей промышленных товаров

на конец периода; в процентах

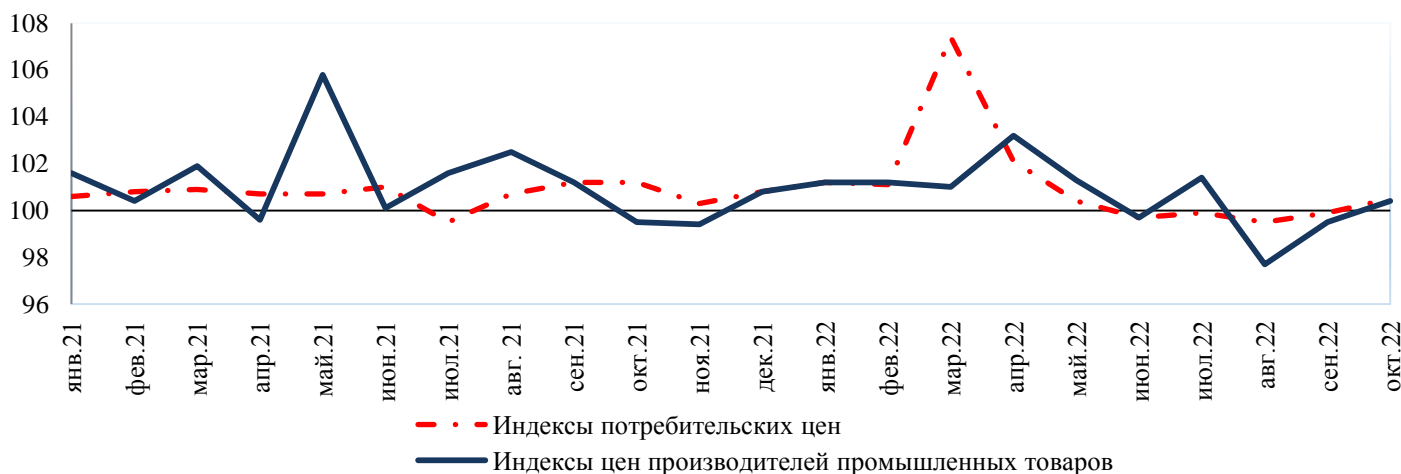
	Всего		В том числе по видам экономической деятельности							
			добыча полезных ископаемых		обрабатывающие производства		обеспечение электрической энергией, газом и паром; кондиционирование воздуха		водоснабжение; водоотведение, организация сбора и утилизации отходов, деятельность по ликвидации загрязнений	
	к предыдущему периоду	к декабрю предыдущего года	к предыдущему периоду	к декабрю предыдущего года	к предыдущему периоду	к декабрю предыдущего года	к предыдущему периоду	к декабрю предыдущего года	к предыдущему периоду	к декабрю предыдущего года
2021 г.										
Январь	102,7	102,7	100,7	100,7	104,1	104,1	100,1	100,1	100,0	100,0
Февраль	100,0	102,7	99,9	100,6	99,8	103,9	100,7	100,8	100,0	100,0
Март	101,9	104,6	103,9	104,6	102,3	106,3	100,8	101,6	100,0	100,0
I квартал	103,1	104,6	101,7	104,6	104,6	106,3	100,4	101,6	100,0	100,0
Апрель	99,6	104,2	99,4	104,0	99,6	105,8	99,6	101,1	100,0	100,0
Май	105,8	110,3	103,8	107,9	108,6	114,9	100,6	101,7	100,0	100,0
Июнь	100,1	110,5	100,0	107,9	101,7	116,8	95,9	97,5	100,0	100,0
II квартал	104,8	110,5	104,6	107,9	107,4	116,8	99,3	97,5	100,0	100,0
Июль	101,6	112,2	99,9	107,8	100,9	117,8	104,1	101,6	102,5	102,5
Август	102,5	115,1	100,1	108,0	100,1	117,9	110,8	112,6	100,2	102,8
Сентябрь	101,2	116,5	99,6	107,5	101,2	119,3	102,0	114,9	100,0	102,8
III квартал	105,8	116,5	101,1	107,5	105,2	119,3	109,6	114,9	102,7	102,8
Октябрь	99,5	115,9	100,9	108,5	99,7	118,9	98,5	113,2	100,0	102,8
Ноябрь	99,4	115,2	100,1	108,6	100,2	119,2	96,9	109,6	100,0	102,8
Декабрь	100,8	116,0	99,2	107,8	101,2	120,7	100,0	109,7	100,0	102,8
IV квартал	101,0	116,0	100,5	107,8	101,1	120,7	101,1	109,7	100,1	102,8

¹⁾ Промышленные товары, предназначенные для реализации на внутрисроссийском рынке

	Всего		В том числе по видам экономической деятельности							
			добыча полезных ископаемых		обрабатывающие производства		обеспечение электрической энергией, газом и паром; кондиционирование воздуха		водоснабжение; водоотведение, организация сбора и утилизации отходов, деятельность по ликвидации загрязнений	
	к предыдущему периоду	к декабрю предыдущего года	к предыдущему периоду	к декабрю предыдущего года	к предыдущему периоду	к декабрю предыдущего года	к предыдущему периоду	к декабрю предыдущего года	к предыдущему периоду	к декабрю предыдущего года
2022 г.										
Январь	101,2	101,2	101,2	101,2	102,0	102,0	99,0	99,0	100,0	100,0
Февраль	101,2	102,4	98,9	100,1	100,7	102,7	103,5	102,5	100,0	100,0
Март	101,0	103,4	100,4	100,4	101,6	104,3	99,7	102,2	100,0	100,0
I квартал	102,9	103,4	100,7	100,4	104,1	104,3	100,6	102,2	100,0	100,0
Апрель	103,2	106,7	100,8	101,2	105,4	109,9	97,7	99,8	100,0	100,0
Май	101,3	108,0	99,9	101,1	101,9	111,9	100,0	99,7	100,0	100,0
Июнь	99,7	107,7	99,5	100,5	101,0	113,1	95,3	95,1	100,0	100,0
II квартал	105,0	107,7	100,4	100,5	108,4	113,1	97,0	95,1	100,0	100,0
Июль	101,4	109,2	99,9	100,4	100,3	113,4	105,5	100,3	101,4	101,4
Август	97,7	106,7	100,2	100,6	94,2	106,8	108,4	108,7	100,1	101,6
Сентябрь	99,5	106,2	100,1	100,7	98,6	105,3	101,9	110,8	100,0	101,6
III квартал	99,9	106,2	99,6	100,7	97,2	105,3	108,5	110,8	101,5	101,6
Октябрь	100,4	106,6	100,1	100,8	100,9	106,3	99,2	109,9	100,0	101,6

Индексы потребительских цен и цен производителей промышленных товаров

на конец месяца; в процентах к предыдущему месяцу



**Индексы цен производителей промышленных товаров
по видам экономической деятельности**

на конец периода; в процентах

	К предыдущему месяцу		Октябрь 2022 г. к		Январь- октябрь 2022 г. к янва- рю- октябрю 2021 г.	Справочно: октябрь 2021 г. к декабрю 2020 г.
	сентябрь 2022 г.	октябрь 2022 г.	декабрю 2021 г.	октябрю 2021 г.		
Промышленное производство	99,5	100,4	106,6	107,5	112,5	115,9
Добыча полезных ископаемых	100,1	100,1	100,8	101,3	101,8	108,5
в том числе:						
добыча нефти и природного газа	100,0	100,0	100,0	100,0	98,9	100,0
добыча прочих полезных ископаемых	100,4	100,2	102,3	103,7	107,9	121,8
Обрабатывающие производства	98,6	100,9	106,3	108,5	115,8	118,9
в том числе:						
производство пищевых продуктов	100,0	99,5	117,8	121,9	120,0	104,4
производство напитков	100,0	100,0	134,4	134,6	117,7	110,2
производство табачных изделий	100,0	100,0	108,2	108,2	123,2	206,1
производство одежды	100,0	100,0	145,9	145,9	142,3	100,0
производство бумаги и бумажных изделий	99,4	107,2	82,6	84,9	105,3	124,3
производство химических веществ и химических продуктов	91,6	96,4	98,2	101,5	122,3	127,2
производство резиновых и пластмассовых изделий	96,1	101,6	104,8	115,3	133,6	135,8
производство прочей неметаллической минеральной продукции	99,7	99,6	111,4	113,3	112,9	102,9
производство готовых металлических изделий, кроме машин и оборудования	99,7	100,0	121,0	127,1	133,8	126,4
производство машин и оборудования, не включенных в другие группировки	113,1	96,1	89,0	89,0	101,1	118,0
Обеспечение электрической энергией, газом и паром; кондиционирование воздуха	101,9	99,2	109,9	107,1	107,8	113,2
в том числе:						
производство, передача и распределение электроэнергии	102,3	99,0	110,9	107,5	108,5	116,0
производство и распределение газообразного топлива	100,0	100,0	108,4	108,4	106,4	105,3

	К предыдущему месяцу		Октябрь 2022 г. к		Январь- октябрь 2022 г. к янва- рю- октяб- рю 2021 г.	Справочно: октябрь 2021 г. к декабрю 2020 г.
	сентябрь 2022 г.	октябрь 2022 г.	декабрю 2021 г.	октябрю 2021 г.		
производство, передача и распределение пара и горячей во- ды; кондиционирование воздуха	100,0	100,0	101,0	101,4	102,6	102,6
Водоснабжение; водоотведение, организация сбора и утилизации отходов, деятельность по ликвидации загрязнений	100,0	100,0	101,6	101,6	102,2	102,8
в том числе: забор, очистка и распределение воды	100,0	100,0	101,9	101,9	102,6	103,1
сбор и обработка сточных вод	100,0	100,0	100,9	100,9	101,5	102,1

Индекс цен производителей сельскохозяйственной продукции в октябре 2022 г. относительно декабря 2021 г. составил 104,4%, в том числе на продукцию растениеводства - 96,1%, животноводства - 110,1%.

Таблица 3

Изменение цен производителей сельскохозяйственной продукции

на конец периода; в процентах

	Индекс цен производителей сельскохозяйственной продукции - всего		В том числе на			
			продукцию растениеводства		продукцию животноводства	
	к преды- дущему периоду	к декабрю преды- дущего года	к преды- дущему периоду	к декабрю преды- дущего года	к преды- дущему периоду	к декабрю преды- дущего года
2021 г.						
Январь	99,6	99,6	100,1	100,1	99,2	99,2
Февраль	106,6	106,2	100,4	100,4	110,8	109,9
Март	102,6	108,9	100,1	100,5	104,1	114,5
I квартал	107,9	108,9	103,3	100,5	110,9	114,5
Апрель	96,0	104,6	99,8	100,4	93,8	107,4
Май	100,8	105,4	100,7	101,0	100,8	108,2
Июнь	99,5	104,8	97,5	98,5	100,7	109,0
II квартал	100,1	104,8	99,7	98,5	100,3	109,0
Июль	99,3	104,1	97,7	96,2	100,2	109,2

	Индекс цен производителей сельскохозяйственной продукции - всего		В том числе на			
			продукцию растениеводства		продукцию животноводства	
	к преды- дущему периоду	к декабрю преды- дущего года	к преды- дущему периоду	к декабрю преды- дущего года	к преды- дущему периоду	к декабрю преды- дущего года
2021 г.						
Август	100,0	104,1	98,6	94,8	100,8	110,1
Сентябрь	104,9	109,2	101,6	96,4	106,8	117,7
III квартал	100,6	109,2	95,5	96,4	103,7	117,7
Октябрь	96,8	105,7	102,8	99,0	93,6	110,1
Ноябрь	96,4	101,9	100,0	99,0	94,3	103,8
Декабрь	98,3	100,2	100,2	99,2	97,2	100,9
IV квартал	97,3	100,2	103,8	99,2	93,5	100,9
2022 г.						
Январь	99,6	99,6	100,4	100,4	99,1	99,1
Февраль	101,2	100,8	100,6	101,0	101,7	100,7
Март	104,1	105,0	100,8	101,8	106,4	107,1
I квартал	99,7	105,0	101,6	101,8	98,5	107,1
Апрель	102,0	107,1	104,0	105,9	100,8	107,9
Май	95,8	102,6	99,3	105,1	93,5	100,9
Июнь	100,4	103,0	97,8	102,8	102,2	103,1
II квартал	102,4	103,0	103,8	102,8	101,5	103,1
Июль	99,2	102,2	98,8	101,6	99,5	102,6
Август	98,7	100,8	97,9	99,4	99,2	101,7
Сентябрь	100,9	101,7	98,2	97,6	102,6	104,4
III квартал	97,1	101,7	94,4	97,6	99,0	104,4
Октябрь	102,7	104,4	98,4	96,1	105,4	110,1

VI. ФИНАНСЫ

1. ГОСУДАРСТВЕННЫЕ ФИНАНСЫ

1.1. ИСПОЛНЕНИЕ БЮДЖЕТА

(по данным Министерства финансов Республики Крым)

Доходы консолидированного бюджета Республики Крым в январе-октябре 2022 г. составили 211281,4 млн рублей, расходы - 208817,7 млн рублей, профицит консолидированного бюджета - 2463,7 млн рублей.

Таблица 1

**Исполнение консолидированного бюджета Республики Крым
в январе-октябре 2022 года**

<i>Наименование показателя</i>	<i>Единица измерения</i>	<i>Значение показателя</i>
Структура доходов консолидированного бюджета		
Доходы	млн рублей	211281,4
из них (в % к общей сумме доходов):		
налог на прибыль организаций	%	5,7
налог на доходы физических лиц	%	12,3
налоги на товары (работы, услуги), реализуемые на территории РФ	%	4,9
безвозмездные поступления	%	64,0
из них дотации на выравнивание бюджетной обеспеченности	%	9,0
Доходы (в % к соответствующему периоду предыдущего года)	%	132,8
Структура расходов консолидированного бюджета		
Расходы	млн рублей	208817,7
из них (в % к общей сумме расходов) на:		
общегосударственные вопросы	%	3,4
национальную безопасность и правоохранительную деятельность	%	0,6
национальную экономику	%	35,2
в том числе:		
общэкономические вопросы	%	0,42
топливно-энергетический комплекс	%	2,13
сельское хозяйство и рыболовство	%	1,50
транспорт	%	1,47
дорожное хозяйство	%	24,04
связь и информатика	%	0,08
жилищно-коммунальное хозяйство	%	15,1
образование	%	17,7
культуру, кинематографию	%	2,7
здравоохранение	%	8,4
социальную политику	%	15,2
физическую культуру и спорт	%	0,9
средства массовой информации	%	0,4
Расходы (в % к соответствующему периоду предыдущего года)	%	132,5
Профицит, дефицит (-) консолидированного бюджета	млн рублей	2463,7

2. ФИНАНСОВАЯ ДЕЯТЕЛЬНОСТЬ ОРГАНИЗАЦИЙ¹⁾

2.1. ФИНАНСОВЫЕ РЕЗУЛЬТАТЫ ДЕЯТЕЛЬНОСТИ ОРГАНИЗАЦИЙ

Сальдированный (прибыль минус убыток) финансовый результат до налогообложения организаций Республики Крым в январе-сентябре 2022 г. в действующих ценах составил 11480,6 млн рублей прибыли. Темп роста к январю-сентябрю 2021 г. - 56,5%.

Прибыльными организациями, удельный вес которых составил 64,4% в общем количестве предприятий республики, получено 24280,3 млн рублей прибыли, которая по сравнению с январем-сентябрем 2021 г. уменьшилась на 20,5%. Основная доля общей суммы прибыли сформирована предприятиями промышленности (36,5%), торговли оптовой и розничной; ремонта автотранспортных средств и мотоциклов (26,1%).

В январе-сентябре 2022 г. убыточно работали 35,6% предприятий. Сумма убытков таких организаций по сравнению с январем-сентябрем 2021 г. возросла на 25,0% и составила 12799,7 млн рублей. Значительные объемы убытков допустили организации транспортировки и хранения (43,2% от общей суммы убытков по республике), предприятия промышленности (34,4%).

Таблица 1

**Сальдированный финансовый результат (прибыль минус убыток)
организаций по видам экономической деятельности**

	Январь-сентябрь 2022 г.	
	тыс. рублей	в % к январю-сентябрю 2021 г. ¹⁾
Всего	11480597	56,5
Сельское, лесное хозяйство, охота, рыболовство и рыбоводство	1390982	128,5
Промышленность	4471221	595,5
в том числе:		
добыча полезных ископаемых	214914	-
обрабатывающие производства	7342700	187,6
обеспечение электрической энергией, газом и паром; кондиционирование воздуха	-2350255	-
водоснабжение; водоотведение, организация сбора и утилизации отходов, деятельность по ликвидации загрязнений	-736138	-
Строительство	2796941	-
Торговля оптовая и розничная; ремонт автотранспортных средств и мотоциклов	6129484	107,9
в том числе:		
торговля оптовая и розничная автотранспортными средствами и мотоциклами и их ремонт	333292	127,4

¹⁾ Без субъектов малого предпринимательства и организаций со средней численностью работников до 15 человек, не являющихся субъектами малого предпринимательства, банков, страховых организаций и бюджетных учреждений.

	Январь-сентябрь 2022 г.	
	тыс. рублей	в % к январю-сентябрю 2021 г. ¹⁾
торговля оптовая, кроме оптовой торговли автотранспортными средствами и мотоциклами	2465763	120,0
торговля розничная, кроме торговли автотранспортными средствами и мотоциклами	3330429	99,0
Транспортировка и хранение	-5029145	-
Деятельность гостиниц и предприятий общественного питания	275793	11,0
Деятельность в области информации и связи	54326	221,9
Деятельность финансовая и страховая	252565	70,9
Деятельность по операциям с недвижимым имуществом	462341	10,2
Деятельность профессиональная, научная и техническая	181686	159,6
Деятельность административная и сопутствующие дополнительные услуги	95115	56,4
Государственное управление и обеспечение военной безопасности; социальное обеспечение	... ²⁾	90,0
Образование	99512	142,5
Деятельность в области здравоохранения и социальных услуг	277594	9,1
Деятельность в области культуры, спорта, организации досуга и развлечений	... ²⁾	35,0
Предоставление прочих видов услуг	17701	85,1
Кроме того собирательная классификационная группировка:		
Сектор информационно-коммуникационных технологий	59653	76,2
Сектор контента и средств массовой информации	2678	64,3
Деятельность в сфере «Туризм»	475464	9,0
Жилищно-коммунальное хозяйство	-3148436	-
«Агропромышленный комплекс»	8237607	142,2
<p>¹⁾ Темпы изменения сальдированного финансового результата отчетного периода по сравнению с соответствующим периодом предыдущего года рассчитаны по сопоставимому кругу организаций; с учетом корректировки данных соответствующего периода предыдущего года, исходя из изменений учетной политики, законодательных актов и др. в соответствии с методологией бухгалтерского учета. Прочерк означает, что в одном или обоих сопоставляемых периодах был получен отрицательный сальдированный финансовый результат.</p> <p>²⁾ Данные не публикуются в целях обеспечения конфиденциальности первичных статистических данных, полученных от организаций, в соответствии со статьей 9 Федерального закона от 29.11.07 № 282-ФЗ «Об официальном статистическом учете и системе государственной статистики в Российской Федерации» в редакции Федерального закона от 02.07.2013 № 171-ФЗ «О внесении изменений в Федеральный закон «Об официальном статистическом учете и системе государственной статистики в Российской Федерации» и отдельные законодательные акты Российской Федерации».</p>		

**Прибыль организаций по видам экономической деятельности
в январе-сентябре 2022 года**

	Прибыль		
	удельный вес прибыльных организаций, в %	тыс. рублей	в % к январю-сентябрю 2021 г.
Всего	64,4	24280314	79,5
Сельское, лесное хозяйство, охота, рыболовство и рыбоводство	77,4	1653074	135,0
Промышленность	65,4	8872476	158,0
в том числе:			
добыча полезных ископаемых	50,0	764967	182,5
обрабатывающие производства	81,3	7501071	166,1
обеспечение электрической энергией, газом и паром; кондиционирование воздуха	50,0	552270	99,1
водоснабжение; водоотведение, организация сбора и утилизации отходов, деятельность по ликвидации загрязнений	34,8	54168	44,5
Строительство	69,0	2922153	604,2
Торговля оптовая и розничная; ремонт автотранспортных средств и мотоциклов	83,3	6332098	105,5
в том числе:			
торговля оптовая и розничная автотранспортными средствами и мотоциклами и их ремонт	100,0	333292	127,4
торговля оптовая, кроме оптовой торговли автотранспортными средствами и мотоциклами	88,9	2541975	120,0
торговля розничная, кроме торговли автотранспортными средствами и мотоциклами	73,3	3456831	95,4
Транспортировка и хранение	42,9	505069	9,3
Деятельность гостиниц и предприятий общественного питания	44,4	967396	36,1
Деятельность в области информации и связи	66,7	74432	51,6
Деятельность финансовая и страховая	100,0	252565	70,9
Деятельность по операциям с недвижимым имуществом	59,8	1418450	28,3
Деятельность профессиональная, научная и техническая	50,0	214805	122,9
Деятельность административная и сопутствующие дополнительные услуги	64,7	114857	61,5

	Прибыль		
	удельный вес прибыльных организаций, в %	тыс. рублей	в % к январю-сентябрю 2021 г.
Государственное управление и обеспечение военной безопасности; социальное обеспечение	100,0	... ¹⁾	90,0
Образование	55,6	... ¹⁾	142,6
Деятельность в области здравоохранения и социальных услуг	52,3	820423	26,4
Деятельность в области культуры, спорта, организации досуга и развлечений	100,0	... ¹⁾	35,0
Предоставление прочих видов услуг	77,8	... ¹⁾	79,1
Кроме того собирательная классификационная группировка:			
Сектор информационно-коммуникационных технологий	66,7	... ¹⁾	39,1
Сектор контента и средств массовой информации	75,0	... ¹⁾	118,7
Деятельность в сфере «Туризм»	49,2	1681523	30,3
Жилищно-коммунальное хозяйство	57,1	669794	84,1
«Агропромышленный комплекс»	85,0	8683211	133,2

¹⁾Данные не публикуются в целях обеспечения конфиденциальности первичных статистических данных, полученных от организаций, в соответствии со статьей 9 Федерального закона от 29.11.07 № 282-ФЗ «Об официальном статистическом учете и системе государственной статистики в Российской Федерации» в редакции Федерального закона от 02.07.2013 № 171-ФЗ «О внесении изменений в Федеральный закон «Об официальном статистическом учете и системе государственной статистики в Российской Федерации» и отдельные законодательные акты Российской Федерации».

Таблица 3

**Убыток организаций по видам экономической деятельности
в январе-сентябре 2022 года**

	Убыток		
	удельный вес убыточных организаций, в %	тыс. рублей	в % к январю-сентябрю 2021 г.
Всего	35,6	12799717	125,0
Сельское, лесное хозяйство, охота, рыболовство и рыбоводство	22,6	262092	185,5
Промышленность	34,6	4401255	90,5
в том числе:			
добыча полезных ископаемых	50,0	550053	33,4
обрабатывающие производства	18,7	158371	26,3

	Убыток		
	удельный вес убыточных организаций, в %	тыс. рублей	в % к январю-сентябрю 2021 г.
обеспечение электрической энергией, газом и паром; кондиционирование воздуха водоснабжение; водоотведение, организация сбора и утилизации отходов, деятельность по ликвидации загрязнений	50,0	2902525	120,9
Строительство	65,2	790306	366,8
Торговля оптовая и розничная; ремонт автотранспортных средств и мотоциклов	31,0	125212	22,9
в том числе:	16,7	202614	63,2
торговля оптовая и розничная автотранспортными средствами и мотоциклами и их ремонт	-	-	-
торговля оптовая, кроме оптовой торговли автотранспортными средствами и мотоциклами	11,1	76212	120,0
торговля розничная, кроме торговли автотранспортными средствами и мотоциклами	26,7	126402	49,1
Транспортировка и хранение	57,1	5534214	160,9
Деятельность гостиниц и предприятий общественного питания	55,6	691603	381,8
Деятельность в области информации и связи	33,3	20106	16,8
Деятельность финансовая и страховая	-	-	-
Деятельность по операциям с недвижимым имуществом	40,2	956109	202,6
Деятельность профессиональная, научная и техническая	50,0	33119	54,4
Деятельность административная и сопутствующие дополнительные услуги	35,3	19742	110,2
Государственное управление и обеспечение военной безопасности; социальное обеспечение	-	-	-
Образование	44,4	... ¹⁾	144,7
Деятельность в области здравоохранения и социальных услуг	47,7	542829	832,7
Деятельность в области культуры, спорта, организации досуга и развлечений	-	-	-
Предоставление прочих видов услуг	22,2	... ¹⁾	59,8

	Убыток		
	удельный вес убыточных организаций, в %	тыс. рублей	в % к январю-сентябрю 2021 г.
Кроме того собирательная классификационная группировка:			
Сектор информационно- коммуникационных технологий	33,3	... ¹⁾	14,9
Сектор контента и средств массовой информации	25,0	... ¹⁾	-
Деятельность в сфере «Туризм»	50,8	1206059	487,2
Жилищно-коммунальное хозяйство	42,9	3818230	143,9
«Агропромышленный комплекс»	15,0	445604	61,3
¹⁾ Данные не публикуются в целях обеспечения конфиденциальности первичных статистических данных, полученных от организаций, в соответствии со статьей 9 Федерального закона от 29.11.07 № 282-ФЗ «Об официальном статистическом учете и системе государственной статистики в Российской Федерации» в редакции Федерального закона от 02.07.2013 № 171-ФЗ «О внесении изменений в Федеральный закон «Об официальном статистическом учете и системе государственной статистики в Российской Федерации и отдельные законодательные акты Российской Федерации».			

2.2. СОСТОЯНИЕ ПЛАТЕЖЕЙ И РАСЧЕТОВ В ОРГАНИЗАЦИЯХ

Дебиторская задолженность организаций Республики Крым на конец сентября 2022 г. составила 119840,7 млн рублей, из неё 11,2% является просроченной. Наибольшая доля дебиторской задолженности приходится на задолженность за товары, работы и услуги (47,0%).

Таблица 1

Дебиторская задолженность организаций по видам экономической деятельности в сентябре 2022 года

на конец месяца; тысяч рублей

	Дебиторская задолженность		
	всего	в том числе просроченная	
		всего	в % к общей дебиторской задолженности
Всего	119840687	13389162	11,2
Сельское, лесное хозяйство, охота, рыболовство и рыбоводство	3892914	180614	4,6
Промышленность	43953159	6854988	15,6
в том числе:			
добыча полезных ископаемых	9147094	4042235	44,2
обрабатывающие производства	25883186	302117	1,2
обеспечение электрической энергией, газом и паром; кондиционирование воздуха	6785112	1480602	21,8
водоснабжение; водоотведение, организация сбора и утилизации отходов, деятельность по ликвидации загрязнений	2137767	1030034	48,2
Строительство	14720318	1161597	7,9
Торговля оптовая и розничная; ремонт автотранспортных средств и мотоциклов	27687656	586164	2,1
в том числе:			
торговля оптовая и розничная автотранспортными средствами и мотоциклами и их ремонт	649725	-	-
торговля оптовая, кроме оптовой торговли автотранспортными средствами и мотоциклами	9906552	283447	2,9
торговля розничная, кроме торговли автотранспортными средствами и мотоциклами	17131379	302717	1,8
Транспортировка и хранение	5636845	2550386	45,2
Деятельность гостиниц и предприятий общественного питания	2480359	18109	0,7
Деятельность в области информации и связи	1056419	140331	13,3
Деятельность финансовая и страховая	889747	88623	10,0
Деятельность по операциям с недвижимым имуществом	12824173	1505264	11,7

	Дебиторская задолженность		
	всего	в том числе просроченная	
		всего	в % к общей дебиторской задолженности
Деятельность профессиональная, научная и техническая	951259	42623	4,5
Деятельность административная и сопутствующие дополнительные услуги	758077	36223	4,8
Государственное управление и обеспечение военной безопасности; социальное обеспечение	... ¹⁾	... ¹⁾	13,1
Образование	79771	3629	4,5
Деятельность в области здравоохранения и социальных услуг	4890245	217125	4,4
Деятельность в области культуры, спорта, организации досуга и развлечений	... ¹⁾	... ¹⁾	56,6
Предоставление прочих видов услуг	13217	-	-
Кроме того собирательная классификационная группировка:			
Сектор информационно-коммуникационных технологий	1063367	139775	13,1
Сектор контента и средств массовой информации	13742	556	4,0
Деятельность в сфере «Туризм»	7235570	231388	3,2
Жилищно-коммунальное хозяйство	9791405	2679992	27,4
«Агропромышленный комплекс»	40265937	1546072	3,8
¹⁾ Данные не публикуются в целях обеспечения конфиденциальности первичных статистических данных, полученных от организаций, в соответствии со статьей 9 Федерального закона от 29.11.07 № 282-ФЗ «Об официальном статистическом учете и системе государственной статистики в Российской Федерации» в редакции Федерального закона от 02.07.2013 № 171-ФЗ «О внесении изменений в Федеральный закон «Об официальном статистическом учете и системе государственной статистики в Российской Федерации» и отдельные законодательные акты Российской Федерации».			

Кредиторская задолженность организаций Республики Крым на конец сентября 2022 г. составила 167115,7 млн рублей, из неё 5,1% является просроченной. Наибольшая доля кредиторской задолженности приходится на задолженность за товары, работы и услуги (42,5%). На задолженность по платежам в бюджет и в государственные внебюджетные фонды приходится 10597,5 млн рублей, или 6,3%.

Кредиторская задолженность организаций по видам экономической деятельности в сентябре 2022 года

на конец месяца; тысяч рублей

	<i>Кредиторская задолженность</i>		
	<i>всего</i>	<i>в том числе просроченная</i>	
		<i>всего</i>	<i>в % к общей кредиторской задолженности</i>
Всего	167115719	8471182	5,1
Сельское, лесное хозяйство, охота, рыболовство и рыбоводство	2032868	23715	1,2
Промышленность	65765134	4004373	6,1
в том числе:			
добыча полезных ископаемых	8074529	5378	0,1
обрабатывающие производства	29212369	968621	3,3
обеспечение электрической энергией, газом и паром;			
кондиционирование воздуха	26104478	2858952	11,0
водоснабжение; водоотведение, организация			
сбора и утилизации отходов, деятельность по ликвидации загрязнений	2373758	171422	7,2
Строительство	30580139	10171	0,0
Торговля оптовая и розничная; ремонт автотранспортных средств и мотоциклов	40458429	1273615	3,1
в том числе:			
торговля оптовая и розничная автотранспортными средствами и мотоциклами и их ремонт	443500	-	-
торговля оптовая, кроме оптовой торговли автотранспортными средствами и мотоциклами	14085244	644289	4,6
торговля розничная, кроме торговли автотранспортными средствами и мотоциклами	25929685	629326	2,4
Транспортировка и хранение	8084779	1104521	13,7
Деятельность гостиниц и предприятий общественного питания	4704882	-	-
Деятельность в области информации и связи	720553	102229	14,2
Деятельность финансовая и страховая	93994	-	-
Деятельность по операциям с недвижимым имуществом	6733640	1939279	28,8
Деятельность профессиональная, научная и техническая	1455004	-	-
Деятельность административная и сопутствующие дополнительные услуги	615011	-	-

	Кредиторская задолженность		
	всего	в том числе просроченная	
		всего	в % к общей кредиторской задолженности
Государственное управление и обеспечение военной безопасности; социальное обеспечение	... ¹⁾	-	-
Образование	245981	-	-
Деятельность в области здравоохранения и социальных услуг	5586432	3294	0,1
Деятельность в области культуры, спорта, организации досуга и развлечений	... ¹⁾	-	-
Предоставление прочих видов услуг	32709	9985	30,5
Кроме того собирательная классификационная группировка:			
Сектор информационно-коммуникационных технологий	964479	102229	10,6
Сектор контента и средств массовой информации	29185	-	-
Деятельность в сфере «Туризм»	10053786	3294	0,0
Жилищно-коммунальное хозяйство	29280883	3093544	10,6
«Агропромышленный комплекс»	50190090	1168745	2,3
¹⁾ Данные не публикуются в целях обеспечения конфиденциальности первичных статистических данных, полученных от организаций, в соответствии со статьей 9 Федерального закона от 29.11.07 № 282-ФЗ «Об официальном статистическом учете и системе государственной статистики в Российской Федерации» в редакции Федерального закона от 02.07.2013 № 171-ФЗ «О внесении изменений в Федеральный закон «Об официальном статистическом учете и системе государственной статистики в Российской Федерации и отдельные законодательные акты Российской Федерации».			

Превышение кредиторской задолженности над дебиторской на конец сентября 2022 г. составило 47275,0 млн рублей.

VII. УРОВЕНЬ ЖИЗНИ НАСЕЛЕНИЯ

Таблица 1

Основные показатели, характеризующие уровень жизни населения

	III квар- тал 2022 г.	В % к		Январь- сентябрь 2022 г. в % к январю- сентяб- рю 2021 г.	Справочно		
		III квар- талу 2021 г.	II квар- талу 2022 г.		III квартал 2021 г. в % к		Январь- сентябрь 2021 г. в % к январю- сентябрю 2020 г.
					III квар- талу 2020 г.	II квар- талу 2021 г.	
Денежные доходы населения¹⁾							
денежные доходы (в среднем на душу населения), рублей в месяц	33529	107,6	118,0	110,2	122,5	122,5	116,2
реальные денежные доходы реальные распола- гаемые денежные доходы		93,0	118,6	95,6	113,4	121,0	108,2
		92,7	119,3	95,8	114,7	122,7	108,7

¹⁾ Данные за периоды 2021 г. уточнены по сравнению с ранее опубликованными по итогам годовой корректировки оборота розничной торговли, общественного питания и объема платных услуг. Данные за периоды 2022 г. – оценка.

Реальные денежные доходы, по оценке, в III квартале 2022 г. по сравнению с соответствующим периодом предыдущего года уменьшились на 7,0%.

Реальные располагаемые денежные доходы (доходы за вычетом обязательных платежей, скорректированные на индекс потребительских цен) по оценке, в III квартале 2022 г. по сравнению с соответствующим периодом предыдущего года уменьшились на 7,3%.

Динамика денежных доходов населения¹⁾

	Реальные денежные доходы в % к		Реальные располагаемые денежные доходы в % к	
	соответствующему периоду предыдущего года	предыдущему периоду	соответствующему периоду предыдущего года	предыдущему периоду
2021 г.				
I квартал	94,4	72,6	94,2	72,1
II квартал	114,4	126,6	114,5	128,0
I полугодие	104,8		104,7	
III квартал	113,4	121,0	114,7	122,7
Январь-сентябрь	108,2		108,7	
IV квартал	101,6	91,1	101,5	89,6
Год	106,3		106,6	
2022 г.				
I квартал	100,0	71,6	100,6	71,5
II квартал	94,8	120,1	95,3	121,3
I полугодие	97,3		97,8	
III квартал	93,0	118,6	92,7	119,3
Январь-сентябрь	95,6		95,8	

¹⁾ Данные за периоды 2021 г. уточнены по сравнению с ранее опубликованными по итогам годовой корректировки оборота розничной торговли, общественного питания и объема платных услуг. Данные за периоды 2022 г. – оценка.

Среднемесячная начисленная заработная плата по полному кругу организаций Республики Крым в сентябре 2022 г. составила 41416 рублей. По сравнению с августом 2022 г. размер заработной платы увеличился на 4,6%. Заработная плата работников по организациям без субъектов малого предпринимательства составила 44094 рубля. Увеличение начислений номинальной заработной платы в сентябре 2022г. по сравнению с августом 2022 г. зафиксировано от 0,5% в области деятельности здравоохранения и социальных услуг до 59,6% в сфере образования. Одновременно уменьшение этого показателя наблюдалось от 11,2% в области деятельности информации и связи до 2,7% на предприятиях оптовой и розничной торговли.

Среди предприятий промышленных видов деятельности наблюдалось увеличение уровня заработной платы от 0,1% на предприятиях по производству прочих готовых изделий до 12,9% на предприятиях по производству машин и оборудования, не включенных в др. группировки. Вместе с тем зафиксировано уменьшение этого показателя от 7,2% на предприятиях по производству электрического оборудования до 0,4% на предприятиях полиграфической деятельности и копирования носителей информации.

Таблица 1

Среднемесячная начисленная заработная плата по полному кругу организаций (без выплат социального характера) по видам экономической деятельности в сентябре 2022 г.

	Рублей	В % к		
		августу 2022 г.	сентябрю 2021 г.	среднему уровню по экономике
Всего	41416	104,6	106,5	100,0
Сельское, лесное хозяйство, охота, рыболовство и рыбоводство	36710	107,6	118,6	88,6
Промышленность	46819	101,5	112,0	113,0
добыча полезных ископаемых	69589	110,3	91,9	168,0
обрабатывающие производства	45685	101,9	120,2	110,3
из них:				
производство пищевых продуктов	39549	98,8	114,5	95,5
производство напитков	55159	107,0	119,1	133,2
производство одежды	19378	100,0	96,5	46,8
деятельность полиграфическая и копирование носителей информации	23465	99,6	95,0	56,7
производство химических веществ и химических продуктов	45555	104,7	121,4	110,0
производство резиновых и пластмассовых изделий	36332	97,2	99,8	87,7
производство прочей неметаллической минеральной продукции	48881	96,2	119,3	118,0

	рублей	В % к		
		августу 2022 г.	сентябрю 2021 г.	среднему уровню по экономике
производство металлургическое	26133	100,0	78,5	63,1
производство готовых металлических изделий, кроме машин и оборудования	42153	103,2	133,0	101,8
производство компьютеров, электронных и оптических изделий	44476	100,8	115,3	107,4
производство электрического оборудования	41762	92,8	104,0	100,8
производство машин и оборудования, не включенных в другие группировки	50643	112,9	143,4	122,3
производство прочих транспортных средств и оборудования	52942	101,0	132,7	127,8
производство прочих готовых изделий	29099	100,1	91,0	70,3
ремонт и монтаж машин и оборудования	42763	96,4	108,7	103,3
обеспечение электрической энергией, газом и паром	49544	98,5	111,7	119,6
водоснабжение; водоотведение, организация сбора и утилизации отходов	34893	98,1	107,6	84,3
Строительство	68313	100,8	119,4	164,9
Торговля оптовая и розничная; ремонт автотранспортных средств и мотоциклов	33475	97,3	108,9	80,8
Транспортировка и хранение	49144	105,8	117,4	118,7
Деятельность гостиниц и предприятий общественного питания	37410	103,0	101,8	90,3
Деятельность в области информации и связи	46926	88,8	99,6	113,3
Деятельность финансовая и страховая	73803	96,8	117,0	178,2
Деятельность по операциям с недвижимым имуществом	32295	106,5	107,5	78,0
Деятельность профессиональная, научная и техническая	44055	95,2	90,6	106,4
Деятельность административная и сопутствующие дополнительные услуги	29048	103,8	112,6	70,1
Государственное управление и обеспечение военной безопасности; социальное обеспечение	46048	93,1	90,2	111,2
Образование	30962	159,6	102,9	74,8
Деятельность в области здравоохранения и социальных услуг	40318	100,5	103,2	97,3
Деятельность в области культуры, спорта, организации досуга и развлечений	33901	106,0	106,0	81,9
Предоставление прочих видов услуг	33075	95,3	106,3	79,9

К наиболее оплачиваемым в экономике республики в сентябре 2022 г. относились работники сферы финансовой и страховой деятельности и строительства, а среди промышленных видов деятельности - предприятия по добыче полезных ископаемых, где заработная плата превысила средний показатель по экономике Республики Крым в 1,6-1,8 раза.

Ниже оплачивается труд работников по производству одежды, полиграфической деятельности и копирования носителей информации и металлургического производства, где размер заработной платы не превысил 63,1% от среднего уровня по экономике Республики Крым.

Таблица 2

**Динамика номинальной и реальной заработной платы
за отчетный месяц по Республике Крым**

	Средняя номинальная начисленная заработная за соответствующий месяц, рублей	В % к		Индекс реальной заработной платы, в % к	
		предыдущему месяцу	соответствующему месяцу предыдущего года	предыдущему месяцу	соответствующему месяцу предыдущего года
2021 г.					
Январь	31454	75,3	99,6	74,8	94,0
Февраль	33129	98,6	103,5	97,8	97,2
Март	35580	107,4	103,7	106,4	97,4
Апрель	37411	103,5	115,5	102,8	109,1
Май	37480	100,1	110,0	99,4	103,3
Июнь	42373	113,5	112,8	112,4	104,8
Июль	37863	89,4	118,8	89,8	111,5
Август	35825	95,0	116,3	94,4	108,7
Сентябрь	38826	108,6	118,0	107,3	108,9
Октябрь	37870	96,9	110,0	95,8	101,1
Ноябрь	37743	99,6	112,8	99,3	104,2
Декабрь	50366	133,0	117,2	131,9	107,8
2022 г.					
Январь	37549	74,9	107,5	74,0	98,4
Февраль	35501	96,1	104,8	95,1	95,6
Март	38896	109,6	106,7	102,0	91,5
Апрель	39619	101,4	105,0	99,4	88,8
Май	40540	102,3	107,9	101,9	91,6
Июнь	45374	112,0	106,3	112,4	91,4
Июль	40505	89,0	107,0	89,1	91,6
Август	39593	97,7	110,6	98,2	95,8
Сентябрь	41416	104,6	106,5	104,8	93,5

Индекс реальной заработной платы в сентябре 2022 г. по сравнению с августом 2022 г. составил 104,8%, а относительно сентября 2021 г. – 93,5%. За январь-сентябрь 2022 г. по сравнению с аналогичным периодом 2021 г. реальная заработная плата уменьшилась на 7,1%.

VIII. ЗАДОЛЖЕННОСТЬ ОРГАНИЗАЦИЙ ПО ВЫПЛАТЕ ЗАРАБОТНОЙ ПЛАТЫ

Просроченная задолженность по заработной плате (по данным, полученным от организаций, кроме субъектов малого предпринимательства). Суммарная задолженность по заработной плате по кругу наблюдаемых видов на 1 ноября 2022 г. составила 48707 тыс. рублей, и по сравнению с 1 октября 2022 г. увеличилась на 6,1% или на 2798 тыс. рублей.

Объем просроченной задолженности по заработной плате на начало ноября 2022 г. равен 331,9% фонда заработной платы организаций, имеющих задолженность за октябрь 2022 г. Среди видов экономической деятельности этот показатель колебался от 22,4% в промышленности до 1246,4% в рыболовстве и рыболовстве.

Сумма просроченной задолженности по заработной плате на начало ноября 2022 г. составляет 0,5% фонда заработной платы по кругу наблюдаемых видов экономической деятельности.

Таблица 1

Динамика просроченной задолженности по заработной плате

на начало месяца

	Тысяч рублей	В % к предыду- щему месяцу	В том числе задолженность				
			из-за несвоевременного получения денежных средств из бюджетов всех уровней		из-за отсутствия собственных средств		
			тыс. рублей	в % к предыду- щему месяцу	тыс. рублей	в % к предыду- щему месяцу	
2022 г.							
Январь	23290	67,6	-	-	23290	67,6	
Февраль	36420	156,4	-	-	36420	156,4	
Март	57317	157,4	-	-	57317	157,4	
Апрель	54422	94,9	-	-	54422	94,9	
Май	53035	97,5	-	-	53035	97,5	
Июнь	47449	89,5	-	-	47449	89,5	
Июль	47119	99,3	-	-	47119	99,3	
Август	37560	79,7	-	-	37560	79,7	
Сентябрь	47899	127,5	-	-	47899	127,5	
Октябрь	45909	95,8	-	-	45909	95,8	
Ноябрь	48707	106,1	-	-	48707	106,1	

Из общей суммы просроченной задолженности 1130,0 тыс. рублей (2,3%) приходится на задолженность, образовавшуюся в 2021 г., 12982,0 тыс. рублей (26,7%) - в 2020 г. и ранее.

Следует отметить, что по состоянию на 1 ноября 2022 г. отсутствует задолженность из-за несвоевременного получения денежных средств из бюд-

жетов всех уровней по кругу наблюдаемых видов экономической деятельности.

Значительное увеличение суммы долга зафиксировано на предприятиях транспорта (на 1632,0 тыс. рублей), в сфере образования (на 623,0 тыс. рублей). Вновь образовалась задолженность по заработной плате на предприятиях сельского хозяйства, охоты и лесного хозяйства и промышленного производства.

Таблица 2

Просроченная задолженность по заработной плате по видам экономической деятельности на 1 ноября 2022 года

	Тысяч рублей	В том числе				
		из-за несвоевременного получения денежных средств из бюджетов всех уровней	из них			из-за отсутствия собственных средств
			федерального бюджета	бюджетов субъектов Российской Федерации	местных бюджетов	
Всего	48707	-	-	-	-	48707
Сельское хозяйство, охота и лесное хозяйство	160	-	-	-	-	160
Рыболовство и рыбоводство	2742	-	-	-	-	2742
Промышленное производство	428					428
обрабатывающие производства	428	-	-	-	-	428
из них:						
ремонт и монтаж машин и оборудования	428	-	-	-	-	428
Строительство	12964					12964
Транспорт	30526					30526
Деятельность по операциям с недвижимым имуществом	823	-	-	-	-	823
Образование	1064	-	-	-	-	1064

Количество работников, которые своевременно не получили заработную плату, на 1 ноября 2022 г. составило 338 человек. Каждому из указанных работников не выплачено в среднем 144104 рубля.

В региональном разрезе значительное увеличение суммы долга по заработной плате наблюдалось в городских округах Симферополь, Керчь и Красногвардейском муниципальном районе. Также следует отметить, что вновь образовалась задолженность по заработной плате в Белогорском муниципальном районе.

Наиболее задолжали своим работникам предприятия городских округов Керчи (59,9%) и Симферополя (35,9%). Преимущественно это предприятия

транспорта и строительства, на которые приходится больше половины общей суммы долга этих категорий организаций.

Таблица 3

**Задолженность по заработной плате работникам предприятий
по муниципальным образованиям**

	Сумма невыплаченной заработной платы на 1 ноября 2022 г.			Структура долга, в %
	тыс. рублей	в % к		
		1 октября 2022 г.	1 января 2022 г.	
Республика Крым	48707	106,1	209,1	100,0
городские округа				
Симферополь	17500	104,8	400,3	35,9
Алушта	-	-	-	-
Армянск	-	-	-	-
Джанкой	-	-	-	-
Евпатория	-	-	-	-
Керчь	29160	104,4	-	59,9
Красноперекопск	-	-	-	-
Саки	-	-	-	-
Судак	-	-	-	-
Феодосия	-	-	-	-
Ялта	-	-	-	-
муниципальные районы				
Бахчисарайский	-	-	-	-
Белогорский	160	-	-	0,3
Джанкойский	-	-	-	-
Кировский	823	100,0	-	1,7
Красногвардейский	1064	241,3	186,3	2,2
Красноперекопский	-	-	-	-
Ленинский	-	-	-	-
Нижнегорский	-	-	-	-
Первомайский	-	-	-	-
Раздольненский	-	-	-	-
Сакский	-	-	-	-
Симферопольский	-	-	-	-
Советский	-	-	-	-
Черноморский	-	-	-	-

IX. ЗАНЯТОСТЬ И БЕЗРАБОТИЦА

В сентябре 2022 г. число замещенных рабочих мест работниками списочного состава, совместителями и лицами, выполнявшими работы по договорам гражданско-правового характера, в организациях (без субъектов малого предпринимательства) составило 328,4 тыс. человек. По сравнению с августом 2022 г. данный показатель уменьшился на 0,2%. Среди основных видов деятельности уменьшение численности работников наблюдалось от 11,7% в области административной деятельности и сопутствующих дополнительных услугах до 0,3% в сфере профессиональной, научной и технической деятельности.

Таблица 1

Средняя численность работников¹⁾ (количество замещенных рабочих мест)

	За сентябрь 2022 г.			За январь-сентябрь 2022 г.	
	человек	в % к		человек	в % к общей численности работников
		августу 2022 г.	общей численности работников		
Всего	328405	99,8	100,0	328747	100,0
Сельское, лесное хозяйство, охота, рыболовство и рыбоводство	11259	104,3	3,4	10918	3,3
Промышленность	52733	100,1	16,1	53343	16,2
добыча полезных ископаемых	4323	99,3	1,3	4372	1,3
обрабатывающие производства	25477	100,4	7,8	25463	7,7
из них:					
производство пищевых продуктов	6429	98,9	2,0	6533	2,0
производство напитков	4644	103,8	1,4	4377	1,3
производство одежды	-	-	-	-	-
деятельность полиграфическая и копирование носителей информации	48	102,1	0,0	48	0,0
производство химических веществ и химических продуктов	6054	99,3	1,8	6107	1,9
производство резиновых и пластмассовых изделий	297	99,5	0,1	294	0,1
производство прочей неметаллической минеральной продукции	1192	102,7	0,4	1176	0,4
производство металлургическое	-	-	-	-	-
производство готовых металлических изделий, кроме машин и оборудования	930	100,0	0,3	945	0,3
производство компьютеров, электронных и оптических изделий	... ²⁾	... ²⁾	... ²⁾	... ²⁾	... ²⁾

	За сентябрь 2022 г.			За январь-сентябрь 2022 г.	
	человек	в % к		человек	в % к общей численности работников
		августу 2022 г.	общей численности работников		
производство электрического оборудования	702	124,8	0,2	576	0,2
производство машин и оборудования, не включенных в другие группировки	1450	94,8	0,4	1632	0,5
ремонт и монтаж машин и оборудования	1314	102,1	0,4	1337	0,4
обеспечение электрической энергией, газом и паром	13741	99,3	4,2	14416	4,4
водоснабжение; водоотведение, организация сбора и утилизации отходов	9191	100,7	2,8	9092	2,8
Строительство	9669	102,6	2,9	9254	2,8
Торговля оптовая и розничная; ремонт автотранспортных средств и мотоциклов	24727	98,8	7,5	24981	7,6
Транспортировка и хранение	24071	99,0	7,3	23028	7,0
Деятельность гостиниц и предприятий общественного питания	6641	91,3	2,0	6584	2,0
Деятельность в области информации и связи	3252	100,0	1,0	3322	1,0
Деятельность финансовая и страховая	5226	101,2	1,6	5164	1,6
Деятельность по операциям с недвижимым имуществом	5928	98,8	1,8	5995	1,8
Деятельность профессиональная, научная и техническая	6736	99,7	2,1	6757	2,1
Деятельность административная и сопутствующие дополнительные услуги	8247	88,3	2,5	9373	2,9
Государственное управление и обеспечение военной безопасности; социальное обеспечение	37090	100,0	11,3	37295	11,3
Образование	63549	102,8	19,4	63702	19,4
Деятельность в области здравоохранения и социальных услуг	59367	98,2	18,1	59179	18,0
Деятельность в области культуры, спорта, организации досуга и развлечений	9080	100,9	2,8	9036	2,7
Предоставление прочих видов услуг	830	100,1	0,3	817	0,2

¹⁾ Данные приведены по организациям без субъектов малого предпринимательства.

²⁾ Данные не публикуются в целях обеспечения конфиденциальности первичных статистических данных, полученных от организаций, в соответствии со статьей 9 Федерального закона от 29.11.07 № 282-ФЗ «Об официальном статистическом учете и системе государственной статистики в Российской Федерации» в редакции Федерального закона от 02.07.2013 № 171-ФЗ «О внесении изменений в Федеральный закон «Об официальном статистическом учете и системе государственной статистики в Российской Федерации» и отдельные законодательные акты Российской Федерации».

В сентябре 2022 г. в общем количестве замещенных рабочих мест организаций (без субъектов малого предпринимательства), 97,6% или 320,7 тыс. человек составляли штатные работники, внешние совместители - 1,5% или 4,9 тыс. человек; лица, выполнявшие работы по гражданско-правовым договорам - 0,8% или 2,8 тыс. человек.

Среднесписочная численность работников без внешних совместителей по полному кругу организаций за сентябрь 2022 г. по Республике Крым составила 407,6 тыс. человек.

К концу октября 2022 г. в органах службы занятости населения, по данным Государственного казенного учреждения Республики Крым «Центр занятости населения», состояли на учете 6942 не занятых трудовой деятельностью граждан, из них 5362 человека имели статус безработного (50,0% к концу октября 2021 г.). Уровень зарегистрированной безработицы в октябре 2022 г. по сравнению с октябрём 2021 г. снизился на 0,6 п.п. и составил 0,6% от численности рабочей силы.

Заявленная работодателями потребность в работниках на конец октября 2022 г. увеличилась на 0,01% по сравнению с сентябрём 2022 г. и составила 19226 человек, из них по рабочим профессиям – 11483 человека.

Х. ДЕЯТЕЛЬНОСТЬ КОЛЛЕКТИВНЫХ СРЕДСТВ РАЗМЕЩЕНИЯ

О ДЕЯТЕЛЬНОСТИ КОЛЛЕКТИВНЫХ СРЕДСТВ РАЗМЕЩЕНИЯ В РЕСПУБЛИКЕ КРЫМ

В июле-сентябре 2022 г. по оценке в коллективных средствах размещения Республики Крым оздоровилось и отдохнуло 622,0 тыс. человек. Число ночевок составило 5225,3 тыс. единиц, в среднем на одного человека пришлось 8 ночевок.

Доходы от предоставленных услуг составили 21,0 млрд рублей (без поступлений из бюджета всех уровней).



Структура размещенных лиц в июле-сентябре 2022 года



XI. ДЕМОГРАФИЯ

За январь-сентябрь 2022 г. по сравнению с началом года численность населения уменьшилась на 11101 человека. Уменьшение численности постоянного населения обусловлено как естественной убылью населения 9396 человек, так и отрицательным сальдо миграции 1705 человек.

В трёх регионах Республики Крым зафиксирован общий прирост населения.

По сравнению с январем-сентябрём 2021 г. объем естественной убыли уменьшился на 1824 человека. Естественная убыль населения зарегистрирована во всех регионах республики.

Таблица 1

Показатели естественного движения населения в январе-сентябре¹⁾

	Человек			На 1000 человек населения	
	2022 г.	2021 г.	прирост (+), снижение (-)	2022 г.	2021 г.
Родившихся	12394	13526	-1132	8,8	9,5
Умерших	21790	24746	-2956	15,4	17,5
из них детей в возрасте до 1 года	69	75	-6	5,2 ²⁾	5,4 ²⁾
Естественный прирост (+), убыль (-)	-9396	-11220		-6,6	-8,0
Браков	9153	9060	+93	6,5	6,4
Разводов	5581	5267	+314	3,9	3,7

¹⁾ Информация о естественном движении населения формируется на основе данных из Единого государственного реестра записей актов гражданского состояния (ЕГР ЗАГС).

²⁾ Рассчитывается на 1000 родившихся живыми.

В целом по республике число умерших превысило число родившихся в 1,8 раза.

Количество браков, зарегистрированных в органах ЗАГС в январе-сентябре 2022г., составило 9153 пары и по сравнению с январем-сентябрём 2021 г. увеличилось на 93 пары, или 1,0%. Количество зарегистрированных актов расторжения брака составило 5581 и по сравнению с январем-сентябрём 2021 г. увеличилось на 314 единиц, или на 6,0%.

Общие итоги миграции

	Январь-сентябрь 2022г.		<i>Справочно</i> январь-сентябрь 2021г.	
	человек	на 10 тыс. человек населения	человек	на 10 тыс. человек населения
Миграция - всего				
прибывшие	37477	265,0	42333	297,5
выбывшие	39182	277,1	32887	231,1
миграционный прирост (+), снижение (-)	-1705	-12,1	+9446	+66,4
в том числе:				
в пределах России				
прибывшие	28949	204,7	31721	223,0
выбывшие	29377	207,6	30151	211,9
миграционный прирост (+), снижение (-)	-428	-2,9	+1570	+11,1
международная миграция				
прибывшие	8528	60,3	10612	74,5
выбывшие	9805	69,5	2736	19,2
миграционный прирост (+), сни- жение (-)	-1277	-9,2	+7876	+55,3
в том числе:				
с государствами-участниками СНГ				
прибывшие	7600	53,7	9811	68,9
выбывшие	8294	58,8	2588	18,2
миграционный прирост (+), сни- жение (-)	-694	-5,1	+7223	+50,7
со странами дальнего зарубежья				
прибывшие	928	6,6	801	5,6
выбывшие	1511	10,7	148	1,0
миграционный прирост (+), сни- жение (-)	-583	-4,1	+653	+4,6

В январе-сентябре 2022г. в обмене населением отмечается миграционная убыль, которая составила 1705 человек. Отрицательное миграционное сальдо сложилось с регионами Российской Федерации – 428 человек, с государствами СНГ – 694 человека и с другими зарубежными странами – 583 человека. Наибольший отток населения наблюдается в международной миграции в миграционном обмене с Украиной (-830), Индией (-445), а прирост населения составил с Беларусью и Таджикистаном 79 и 59 человек соответственно.

ПРОМЫШЛЕННОСТЬ

Оборот организаций включает стоимость отгруженных товаров собственного производства, выполненных работ и услуг собственными силами, а также выручку от продажи приобретенных на стороне товаров (без налога на добавленную стоимость, акцизов и аналогичных обязательных платежей).

Данные по этому показателю представляют совокупность организаций с соответствующим основным видом деятельности и отражают коммерческую деятельность организаций.

Индекс производства - относительный показатель, характеризующий изменение масштабов производства в сравниваемых периодах. Различают индивидуальные и сводные индексы производства. Индивидуальные индексы отражают изменение выпуска одного продукта и исчисляются как отношение объемов производства данного вида продукта в натурально-вещественном выражении в сравниваемых периодах. Сводный индекс производства характеризует совокупные изменения производства всех видов продукции и отражает изменение создаваемой в процессе производства стоимости в результате изменения только физического объема производимой продукции. Для исчисления сводного индекса производства индивидуальные индексы по конкретным видам продукции поэтапно агрегируются в индексы по видам деятельности, подгруппам, группам, подклассам, классам, подразделам и разделам ОКВЭД.

Индекс промышленного производства - агрегированный индекс производства по видам деятельности "Добыча полезных ископаемых", "Обрабатывающие производства", "Производство и распределение электроэнергии, газа и воды".

Объем отгруженных товаров собственного производства, выполненных работ и услуг собственными силами - стоимость отгруженных или отпущенных в порядке продажи, а также прямого обмена (по договору мены) всех товаров собственного производства, работ и услуг, выполненных (оказанных) собственными силами.

Объем отгруженных товаров представляет собой стоимость товаров, которые произведены данным юридическим лицом и фактически отгружены (переданы) в отчетном периоде на сторону (другим юридическим и физическим лицам), включая товары, сданные по акту заказчику на месте, независимо от того, поступили деньги на счет продавца или нет.

Объем работ и услуг, выполненных собственными силами, представляет собой стоимость работ и услуг, оказанных (выполненных) организацией другим юридическим и физическим лицам. Данные приводятся в фактических отпускных ценах без налога на добавленную стоимость, акцизов и аналогичных обязательных платежей.

Производство продукции в натуральном выражении включает продукцию, выработанную организацией (независимо от вида основной деятельности) как из собственного сырья и материалов, так и из неоплачиваемых сырья и материалов заказчика (давальческого), предназначенную для отпуска другим юридическим и физическим лицам, своему капитальному строительству и своим подразделениям, зачисленную в состав основных средств или оборотных активов (например, спецодежда, спецоснастка), выданную своим работникам в счет оплаты труда, а также израсходованную на собственные производственные нужды. Давальческое сырье - это сырье, принадлежащее заказчику и переданное на переработку другим организациям для производства из него продукции в соответствии с заключенными договорами.

СЕЛЬСКОЕ ХОЗЯЙСТВО

Продукция сельского хозяйства представляет собой сумму данных об объеме продукции растениеводства и животноводства всех сельхозпроизводителей, включая хозяйства индивидуального сектора (хозяйства населения, крестьянские (фермерские) хозяйства и индивидуальные предприниматели), в стоимостной оценке по фактически действовавшим ценам.

Валовой сбор сельскохозяйственных культур включает в себя объем собранной продукции, как с основных, так и с повторных и междурядных посевов в сельскохозяйственных организациях, крестьянских (фермерских) хозяйствах, у индивидуальных предпринимателей и в хозяйствах населения. Производство зерновых, зернобобовых культур и подсолнечника показывается в весе после доработки, овощных культур - включая продукцию закрытого грунта.

Поголовье скота определяется на основе ежемесячного учета на 1 число каждого месяца и включает поголовье всех возрастных групп соответствующего вида скота и птицы.

Производство мяса - показатель, характеризующий результат использования скота и птицы для забоя на мясо. Включает в себя мясо всех видов скота и птицы, жир-сырец, пищевые субпродукты. Данные приведены как по промышленному, так и по внутрихозяйственному убою скота и птицы.

Производство молока характеризуется фактически надоенным коровьим, овечьим, козьим молоком, независимо от того, было ли оно реализовано или часть его использована в хозяйстве на выпаивание телят и поросят.

Производство яиц включает их сбор за год от всех видов домашней птицы, с учетом яиц, которые использованы на воспроизводство птицы (инкубация).

Реализация сельскохозяйственной продукции - это объемы продукции, которая реализована сельскохозяйственными организациями по всем каналам: перерабатывающим организациям, на рынке, населению в счет оплаты труда (вкл. реализацию через систему общественного питания), пайщикам в счет арендной платы за землю и имущественные паи (доли), на биржах, аукционах, по другим каналам. В объемы реализации сельскохозяйственной продукции не входит продукция, переданная на переработку на давальческих условиях.

СТРОИТЕЛЬСТВО

Раздел представляет статистику деятельности строительных организаций. Содержится информация о жилищном и социально-культурном строительстве.

Объем работ, выполненных по виду экономической деятельности «Строительство» - это строительные работы, выполненные организациями собственными силами на основании договоров и (или) контрактов, заключаемых с заказчиками и работ, выполненных хозяйственным способом организациями и населением.

В стоимость этих работ включаются строительно-монтажные и прочие строительные работы, выполненные собственными силами за счет всех источников финансирования.

К **зданиям** относится строительная система, состоящая из несущих и ограждающих или совмещенных (несущих и ограждающих) конструкций, образующих надземный замкнутый объем, предназначенный для проживания или пребывания людей в зависимости от функционального назначения и для выполнения различного вида производственных процессов.

Общий строительный объем зданий определяется как сумма строительного объема выше отметки плюс минус 0,00 (надземная часть) и ниже этой отметки (подземная часть). Строительный объем надземной и подземной частей здания определяется в пределах ограничивающих поверхностей, проветриваемых подполий под зданиями, проектируемыми для строительства на вечномерзлых грунтах.

Общая площадь здания определяется как сумма площадей всех этажей здания (включая технические, мансардные, цокольные и подвальные), измеренных в пределах внутренних поверхностей наружных стен, а также площадей балконов и лоджий. Площади помещений определяются по их размерам, измеряемым между отделанными поверхностями стен и перегородок в уровне пола.

Общий строительный объем и площадь жилых зданий определяется в соответствии со СНиП 31-01-2003.

В данные об общем **количестве построенных квартир** включены квартиры в законченном строительстве жилых домах квартирного и гостиничного типов и общежитиях, квартиры в нежилых зданиях, а также в индивидуальных жилых домах.

Общая площадь введенных жилых домов определяется как сумма площадей всех частей жилых помещений, включая площадь помещений вспомогательного использования, предназначенных для удовлетворения гражданами бытовых и иных нужд, связанных с их проживанием в жилом помещении, площадей лоджий, балконов, веранд, террас, подсчитываемых с соответствующими понижающими коэффициентами, а также жилых и подсобных помещений в построенных населением индивидуальных жилых домах.

К помещениям вспомогательного использования относятся кухни, передние, холлы, внутриквартирные коридоры, ванные или душевые, кладовые или хозяйственные встроенные шкафы. В домах-интернатах для престарелых и инвалидов, ветеранов, специальных домах для одиноких престарелых, детских домах к подсобным помещениям относятся столовые, буфеты, клубы, читальни, спортивные залы, приемные пункты бытового обслуживания и медицинского обслуживания.

В общую площадь введенных жилых домов не входит площадь вестибюлей, тамбуров, лестничных клеток, лифтовых холлов, общих коридоров, а также площадь в жилых домах, предназначенная для встроенно-пристроенных помещений.

Ввод в действие объектов в формах федерального статистического наблюдения отражается после ввода их в эксплуатацию в размерах, указанных в разрешениях на ввод объектов в эксплуатацию, оформленных в установленном порядке в соответствии с действующим законодательством Российской Федерации о градостроительной деятельности.

ТРАНСПОРТ

Перевезено пассажиров - число пассажиров, перевезенных за определенный период времени. Единицей наблюдения в статистике перевозок пассажиров является пассажиро-поездка.

Пассажирооборот транспорта - объем работы транспорта по перевозкам пассажиров. Единицей измерения является пассажиро-километр. Определяется суммированием произведений количества пассажиров по каждой позиции перевозки на расстояние перевозки.

Перевезено грузов (объем перевозок грузов) - количество грузов в тоннах, перевезенных транспортом. Начальный момент процесса перевозок грузов отражается показателем “отправлено (отправление) грузов”, конечный момент - показателем “прибыло (прибытие) грузов”. Для отдельных организаций транспорта для характеристики всего объема работы применяется показатель “перевезено (перевозка) грузов”, который определяется как сумма отправленных грузов и принятых грузов от других организаций транспорта для перевозки. Единицей наблюдения в статистике перевозок грузов является отправка, т.е. партия груза, перевозка которой оформлена договором перевозки.

На автомобильном транспорте учет перевезенных грузов осуществляется по моменту прибытия.

Грузооборот транспорта - объем работы транспорта по перевозкам грузов. Единицей измерения является тонно-километр. Определяется путем суммирования произведений массы перевезенных грузов в тоннах на расстояние перевозки в километрах.

РОЗНИЧНАЯ ТОРГОВЛЯ

Оборот розничной торговли представляет собой выручку от продажи товаров населению для личного потребления или использования в домашнем хозяйстве за наличный расчет или оплаченных по кредитным карточкам, по расчетным чекам банков, по перечислениям со счетов вкладчиков.

Оборот общественного питания - выручка от реализации собственной кулинарной продукции и покупных товаров без кулинарной обработки населению для потребления на месте, а также организациям и индивидуальным предпринимателям для организации питания различных контингентов населения.

Оборот розничной торговли и общественного питания формируются по данным сплошного статистического наблюдения за крупными и средними организациями, выборочных обследований малых предприятий, рынков, индивидуальных предпринимателей в розничной торговле, общественном питании с распространением полученных данных на генеральную совокупность объектов наблюдения.

Кроме того, в соответствии с требованиями системы национальных счетов, оборот розничной торговли и общественного питания организаций досчитан на объемы скрытой деятельности.

УСЛУГИ

Объем платных услуг населению представляет собой денежный эквивалент объема услуг, оказанных резидентами российской экономики (юридическими лицами и гражданами, занимающимися предпринимательской деятельностью без образования юридического лица) гражданам Российской Федерации, а также гражданам других государств (нерезидентам), потребляющим те или иные услуги на территории Российской Федерации.

Данные о платных услугах населению в распределении по видам приведены в соответствии с Общероссийским классификатором услуг населению с учетом внесенных в него в установленном порядке изменений.

ИНВЕСТИЦИИ В НЕФИНАНСОВЫЕ АКТИВЫ

Инвестиции в основной капитал - совокупность затрат, направленных на строительство, реконструкцию (включая расширение и модернизацию) объектов, которые приводят к увеличению их первоначальной стоимости, приобретение машин, оборудования, транспортных средств, производственного и хозяйственного инвентаря, инвестиции в объекты интеллектуальной собственности; культивируемые биологические ресурсы. Инвестиции в основной капитал учитываются в действующих ценах, без налога на добавленную стоимость.

Объём инвестиций в основной капитал по полному кругу хозяйствующих субъектов складывается из данных прямого статистического наблюдения (форма П-2) и капитальных затрат, осуществляемых малыми предприятиями, индивидуальными предпринимателями, объёма инвестиций, не наблюдаемых прямыми статистическими методами (затраты населения на строительство индивидуальных жилых домов, дачных домиков и других надворных построек, домашних хозяйств на приобретение основных средств, формирование основного стада, насаждение и выращивание многолетних культур).

Индекс физического объёма инвестиций в основной капитал рассчитан в сопоставимых ценах. В качестве сопоставимых цен приняты среднегодовые цены соответствующего периода предыдущего года.

Распределение инвестиций в основной капитал по видам экономической деятельности осуществляется в соответствии с классификатором ОКВЭД2, исходя из той сферы деятельности, в рамках которой будут функционировать создаваемые или приобретаемые основные фонды.

Инвестиции в произведённые нефинансовые активы - затраты на приобретение контрактов, договоров аренды, лицензий, деловой репутации и деловых связей, т.е. тех нематериальных активов, которые не являются итогом интеллектуальной деятельности и не считаются произведёнными активами, поскольку относятся к результатам юридических или учётных операций.

ЦЕНЫ

Индекс потребительских цен (ИПЦ) характеризует изменение во времени общего уровня цен на товары и услуги, приобретаемые населением для непроизводственного потребления. Он измеряет отношение стоимости фиксированного набора товаров и услуг в ценах текущего периода к его стоимости в ценах базисного периода.

Стоимость минимального набора продуктов питания отражает межрегиональную дифференциацию уровней потребительских цен на основные продукты питания, входящие в него.

В состав этого набора включено 33 наименования продовольственных товаров. Данные о стоимости набора приведены в расчете на одного человека на месяц.

Стоимость фиксированного набора потребительских товаров и услуг для межрегиональных сопоставлений покупательной способности населения по Российской Федерации и отдельным регионам исчисляется на основе единых объемов потребления, а также средних цен по России и ее субъектам. В состав набора включены 83 наименования товаров и услуг, в том числе 30 видов продовольственных товаров, 41 вид непродовольственных товаров и 12 видов услуг. Данные о стоимости набора приведены в расчете на месяц.

Индекс цен производителей промышленных товаров характеризует изменение цен во времени при неизменной структуре производства.

Индекс цен производителей сельскохозяйственной продукции - относительный показатель динамики цен, характеризующий изменение во времени цен на сопоставимые виды производимой продукции.

Индекс цен производителей в строительстве (строительно-монтажные работы) представляет собой отношение стоимости всего комплекса произведенных работ при возведении объекта какого-либо вида экономической деятельности в ценах отчетного периода к стоимости этих работ в ценах предыдущего периода.

ФИНАНСЫ

Сальдированный финансовый результат (прибыль минус убыток) - конечный финансовый результат, выявленный на основании бухгалтерского учета всех хозяйственных операций организаций, представляет собой сумму сальдированного финансового результата (прибыль (+), убыток (-)) от продажи товаров, продукции (работ, услуг), основных средств, иного имущества организаций и прочих доходов, уменьшенных на сумму прочих расходов.

Выручка от продажи товаров, продукции, работ, услуг - поступления, связанные с выполнением работ и оказанием услуг, осуществлением хозяйственных операций, являющиеся доходами от обычных видов деятельности.

УРОВЕНЬ ЖИЗНИ НАСЕЛЕНИЯ

Среднемесячная номинальная начисленная заработная плата - заработная плата, рассчитанная в среднем на одного работника в месяц. Исчисляется на основании сведений, полученных от организаций, делением фонда начисленной заработной платы работников за месяц на среднесписочную численность работников за этот же месяц.

В фонд заработной платы включаются начисленные работникам суммы оплаты труда в денежной и не денежной формах за отработанное и неотработанное время, компенсационные выплаты, связанные с режимом работы и условиями труда, доплаты и надбавки, премии, единовременные поощрительные выплаты, а также оплата питания и проживания, имеющая систематический характер.

Среднесписочная численность работников организаций включает работавших по трудовому договору и выполнявших постоянную, временную или сезонную работу (без учета внешних совместителей, женщин, находившихся в отпуске по беременности и родам, лиц, находившихся в отпуске по уходу за ребенком). Работники, работавшие неполный рабочий день или неполную рабочую неделю, учитываются пропорционально отработанному времени.

Просроченной задолженностью по заработной плате считаются фактически начисленные работникам суммы заработной платы, но не выплаченные в срок, установленный коллективным договором или договором на расчетно-кассовое обслуживание, заключенным с банком. Число дней задержки считается со следующего дня после истечения этого срока.

ЗАНЯТОСТЬ И БЕЗРАБОТИЦА

Безработные, зарегистрированные в государственных учреждениях службы занятости населения, - трудоспособные граждане, не имеющие работы и заработка (трудового дохода), проживающие на территории Российской Федерации, зарегистрированные в государственных учреждениях службы занятости населения по месту жительства в целях поиска подходящей работы, ищущие работу и готовые приступить к ней.

Уровень зарегистрированной безработицы - отношение численности безработных, зарегистрированных в государственных учреждениях службы занятости населения, к численности рабочей силы, в процентах. При исчислении уровня зарегистрированной безработицы по субъектам Российской Федерации используется численность рабочей силы в среднем за предыдущий год.

Заявленная работодателями потребность в работниках - число вакансий (требуемых работников), сообщенных работодателями в государственные учреждения службы занятости населения.

Руководитель

О.И. Балдина

**Управление Федеральной службы государственной
статистики по Республике Крым и г. Севастополю**
Адрес: 295000, г. Симферополь, ул. Ушинского, 6

Подписано 06.12.2022